

40 שנות שלטון ישראלי במזרח ירושלים נייר עמדה של עיר עמים

תמצית מנהלים

אישיות ידועה שהגיעה באחרונה לירושלים הכריזה כך בנוגע לסכסוך הישראלי-פלסטיני: "עדיפות עליונה צריכה להינתן לנסות וליישם את הקונצנזוס הקיים היום בקרב הקהילה הבינלאומית, לפיו הדרך היחידה להשכנת שלום ויציבות במזרח התיכון היא פתרון החלוקה לשתי מדינות." בהקשר של השגת שלום במזרח התיכון הוא הוסיף: "בעיני זהו חלק ממה שהרבה יותר גדול."

האישיות הידועה העומדת מאחורי הכרזות אלה היא ראש ממשלת בריטניה לשעבר, טוני בלייר, שמונה לאחרונה כנציג הקוורטט למזרח התיכון. כמתבקש מתפקידו זה, מיקם בלייר את משרדיו בירושלים – עיר הקודש שבלב הסכסוך הישראלי-פלסטיני, המקום שבהיעדר הסדר מוסכם לגביו לא יכון שלום במזרח התיכון.

הצהרות תקיפות אלה של בלייר נשמעות אולי ברורות מאליהן; אולם בירושלים ובסביבותיה מתבצעות עבודות בנייה ופיתוח המממשות תכניות עתידיות בקצב מואץ, ואלה מובילות את העיר למסלול התנגשות עם כל ניסיון להגיע להסדר פשרה מוסכם לגביה. עבודות אלה עומדות בסתירה לאינטרסים של הזרם המרכזי הן בצד הישראלי והן בצד הפלסטיני, אולם למרבה הצער נדמה שאף אחד מן הצדדים אינו מחויב דיו או מסוגל לנקוט את הצעדים הנדרשים על מנת למנוע אסון בירושלים.

בפרקים הראשונים של נייר עמדה זה משרטטת עיר עמים את מאזן הכוחות המנוגדים, היציב יחסית, שנוצר באזור ירושלים מאז 1967, ואשר אפשר את קיומם של מצבים מעורפלים ששמרו על המציאות העדינה, אם גם טעונה, של העיר במשך יותר משלושה עשורים (פרקים 2 ו-3).

מצב זה השתנה באופן דרמטי מאז 2002, עם בניית חומת ההפרדה בידי ישראל. בה בעת, המשיכו להתפתח תהליכים שהחלו עוד קודם לכן בירושלים ובסביבתה. אנו מנתחים בזהירות את ההשלכות של חומת ההפרדה (שחלקה כבר הושלמה וחלקה עדיין בבנייה) מבחינה גיאוגרפית, כלכלית, מידת הניידות שהיא מאפשרת, ביטחון ויציבות, ומצביעים על הדרכים שבהן המשך בנייה, לצד גורמים נוספים, עלולים להשפיע על ירושלים ועל הסכסוך (פרקים 4 ו-5). דגש מיוחד מושם על הפיתוח המסוכן בחלק הרגיש ביותר של העיר, האגן הקדוש (פרק 6). אנו מסיימים נייר עמדה זה בסיכום קצר (פרק 7), ולאחריו המלצות מדיניות של עיר עמים (פרק 8).

נייר עמדה זה של עיר עמים מלווה בתחושת דחיפות שנובעת מההיכרות העמוקה שלנו עם עיר ייחודית זו, ולנוכח הפעולות החד-צדדיות הננקטות בה. פעולות אלה מסכנות את עצם האפשרות להשגת הסדר מוסכם בירושלים – ומכאן גם את עצם האפשרות להשגת הסדר במזרח התיכון. הזמן אוזל עבור ירושלים ועבור אלה שעדיין מאמינים במשמעות שמה כעיר השלום.

המלך ג'ורג' 27
ת.ד. 2239
ירושלים 94581

27 King George St.
P.O. Box 2239
Jerusalem 94581

טל. 0972-2-6222858
פקס. 0972-2-6233696

www.ir-amim.org.il
mail@ir-amim.org.il

1. מבוא

בארבעים השנים האחרונות הצליחה המדיניות הישראלית לחזק את אופיה היהודי של ירושלים על ידי שרטוט מחדש של גבולות העיר ואכלוס מזרח העיר בשכונות יהודיות ובמוסדות ישראליים. במקביל, החלישה ישראל את האוכלוסייה הפלסטינית בירושלים באמצעות הפקעת קרקעותיה ויישום מדיניות של הגבלת התכנון והפיתוח באזור מזרח העיר.

בשנים האחרונות הגבירה ישראל את הפעולות הללו על ידי ביצוע שינויים חסרי תקדים באזור המטרופוליני של ירושלים. בניית גדר ההפרדה מחד, והתמיכה-שבשתיקה בהתנחלויות היהודיות בתוך הרובע המוסלמי בעיר העתיקה ובסביבתה מאידך, האיצו את יצירתה של "ירושלים רבתי", ישות שאופיה היהודי המוצק ואוכלוסייתה היהודית ההולכת וגדלה עומדים בניגוד משווע לקהילה הפלסטינית השבירה שבתוכה.

ממבט ראשון נדמה כי הגברת השליטה הישראלית בירושלים ובסביבתה מקדמת את האינטרס הישראלי. אולם במידה שמימוש הפיתרון של שתי מדינות לשני עמים תלוי, לפחות בחלקו, ביצירת קהילה פלסטינית בת-קיימא שירושלים בירתה, הרי שישראל מתקדמת בצעדי ענק בדרך החוסמת כל אפשרות למימוש אופציה זו.

נייר זה מפרט את עיקרי המדיניות הישראלית במזרח ירושלים כיום והוא מתאר את הגורמים ההורסים את היציבות היחסית בעיר ומרחיקים את ישראל מהשגת הסדר בילטרלי לסכסוך.

2. איזון עדין

מבחינת מדינת ישראל, קיים מתח מובנה בין הדחף להשליט את ריבונותה על ירושלים גדולה, יהודית ובת הגנה, לבין המציאות, לפיה חיה בירושלים אוכלוסייה פלסטינית נפרדת בעיקרה, בעלת קשרים מסועפים משל עצמה לעיר. מתח זה הוביל תכופות למדיניות המאפשרת הן לישראל והן לקהילה הפלסטינית להישאר בתווך רווי פרדוקסים.

תושבי ירושלים הפלסטינים מחזיקים בתעודות תושב קבע, אולם הם אינם אזרחי המדינה. ב-1967, אחרי נצחונה במלחמת ששת הימים, הרחיבה ישראל את הגבול המוניציפלי של העיר – ששטחה עד אז היה 38 קמ"ר – וסיפחה לה 70 קמ"ר נוספים משטחי הגדה המערבית, שנודעו אחר כך כמזרח ירושלים, כשהיא מחילה עליהם את החוק, השיפוט והמנהל הישראליים. שטחים אלה כללו שטח של כשישה קמ"ר שהיה ירושלים הירדנית מאז מלחמת העצמאות, ועוד חלקים מ-28 כפרים סובבים, שיחדיו כמעט שילשו את שטחה של העיר. כתוצאה מכך, בעוד שעל פי החוק הבינלאומי מזרח ירושלים היא שטח כבוש, על פי החוק הישראלי היא חלק ממדינת ישראל ומעמדה שונה מזה של יתר שטחי הגדה המערבית.

ב-1967 מנתה האוכלוסייה הפלסטינית בעיר כ-70,000 נפש. מדינת ישראל הציעה להם אזרחות - אולם להצעה היה מחיר בצידה; היתה זו הזמנה להגיש בקשת אזרחות בצינורות הבירוקרטיים המקובלים, וקבלתה היתה מותנית, בין היתר, בויתור על הדרכון הירדני שבו החזיקו רוב התושבים. מבחינת הפלסטינים, אחזקת דרכון ישראלי משמעותה איסור כניסה לכל מדינות ערב. בשל כך ומתוך התנגדות לשלטון הישראלי, סירבו רוב תושבי ירושלים הפלסטינים להגיש בקשה לקבלת אזרחות ובמקום זאת קיבלו תעודת זהות ישראלית שהעניקה להם מעמד של תושבי קבע – מעמד ייחודי בקרב תושבי הגדה המערבית הפלסטינים.

תעודת תושב הקבע מאפשרת לתושבי ירושלים (כפי שמכונים הירושלמים הפלסטינים) לנסוע ולעבוד בישראל וליהנות מהטבות מהמדינה (תשלומי ביטוח לאומי) ומשירותים מוניציפליים. התושבים רשאים להצביע בבחירות העירוניות, אך לא בבחירות לכנסת. זכויות אלה, במיוחד הזכות לנסוע ולעבוד בישראל, הוכיחו את עצמן כמשמעותיות מאוד במהלך השנים. כך שאף על פי שהתושבים הפלסטינים לא קיבלו אזרחות ואין הם יכולים להצביע לכנסת, הם זוכים להטבות סוציאליות וכלכליות מהמערכת הממשלתית השולטת בחייהם.

במידה מסוימת, הפלסטינים הירושלמים השלימו עם ההטבות שהוענקו להם ועם החובות שהוטלו עליהם: הם עובדים בירושלים ובישראל, הם משלמים מיסים והם מקבלים ביטוח לאומי.

במובנים אחרים, שמרה הקהילה הפלסטינית בירושלים על האוטונומיה שלה. למשל, על אף שבתחילה התעקשה ישראל לאכוף על בתי-הספר במזרח ירושלים את תכנית הלימודים הנהוגה בבתי-הספר הערביים בישראל, בעקבות שביתות הורים ממושכות הורשתה הקהילה להמשיך וללמוד על פי תכנית הלימודים הירדנית. בדומה לכך, למרות מאמצים ראשוניים מצד ישראל להשתלט על המקומות הקדושים, לנוכח המחאה בחריפה שהתעוררה, נסוגה ישראל מייד, והממסד המוסלמי והנוצרי שמרו על השליטה הבלעדית שלהם, כל אחד ברכשו.

נקודה חשובה היא העובדה שהירושלמים הפלסטינים המשיכו לשמור על קשרי משפחה ועסקים הדוקים עם הקהילות בגדה המערבית, למרות מעמדם הייחודי כתושבי ירושלים. הנקודה המשמעותית ביותר היא העובדה כי הירושלמים הפלסטינים אימצו אסטרטגיה כוללת של אי-שיתוף פעולה עם הרשויות הישראליות. הדבר מצא את ביטויו הבולט בסירובם של הפלסטינים להשתתף בבחירות העירוניות או להציג לה מועמדים מטעמם.

הנכונות של שני הצדדים – הן הישראלית והן הפלסטינית – להכיל סתירות מסוימות, היא שאפשרה לקיים איזון עדין בעיר ולהרגיע את מה שבפוטנציה עלול היה להיות חבית חומר נפץ.

כיום מתגוררים בירושלים למעלה מ-700,000 תושבים, כשני שלישים מתוכם יהודים וכשליש פלסטינים. ירושלים היא סמל לאומי ראשון במעלה הן עבור הישראלים והן עבור הפלסטינים. היא מהווה מרכז רוחני ודתית למוסלמים, לנוצרים וליהודים, היא בירת מדינת ישראל, מרכז הגדה המערבית והעיר הגדולה בשתייהן. מבחינת שתי הקהילות, אם כך, ירושלים היא לב הסכסוך הפלסטיני-ישראלי.

מאז סתיו 2000 ותחילת אינתיפדת אל אקצה, נקטה ישראל שורה של צעדים חד-צדדיים בעיר שהפרו את האיזון בה ושעתה גם מאיימים לחתור תחת האינטרס ארוכי הטווח של ישראל. ייתכן שכל צעד בנפרד אינו מהווה חריגה קיצונית ממדיניות קודמת, אולם השפעתם המצטברת בשטח היא חסרת תקדים.

3. הגבלות הדרגתיות

בעוד שמאחורי המדיניות הישראלית תמיד הסתתר המניע של רצונה להגביר את שליטתה בירושלים ולשמור על רוב יהודי בעיר, הרי שהאמצעים אותם נקטה על מנת להשיג יעדים אלו השתנו במהלך השנים באורח קיצוני בתגובה למציאות המשתנה בשטח. בשנים האחרונות, למשל, גברו גם שיקולי הביטחון וגם הלחצים הפוליטיים להגיע להסדר על עתידה של ירושלים. בתגובה גובשו עקרונות מדיניות חדשים בעלי השלכה על העיר והאזור סביבה, כפי שיפורט להלן.

במשך שנים רבות עודדה ישראל את תושבי ירושלים הפלסטינים לעבור לגור מחוץ לגבולות המוניציפליים של העיר, וזאת כחלק מהצעדים למימוש היעד של שמירה על רוב יהודי בה. היא עשתה זאת הן באמצעות מדיניות מונעת פיתוח שהגבילה את הצמיחה הפלסטינית בעיר, והן על ידי כך שאפשרה לתושבי ירושלים לעבור לגור מחוץ לעיר מבלי לאבד את מעמדם כתושבי ירושלים. המעבר של פלסטינים ממזרח ירושלים, כמו גם ההגירה של תושבים ואנשי עסקים מאזורים אחרים של הגדה המערבית, הביאו לפיתוח ניכר של פרבריה המזרחיים של ירושלים.

בד בבד עם התפתחות הפרברים הפלסטינים, ניהלה ישראל בקפדנות את "המרחב הציבורי" בתוך הגבולות המוניציפליים של ירושלים. היא חידשה את הרצף היהודי בין חלקי העיר שנותקו מישראל במהלך 19 שנות השלטון הירדני. היא הפקיעה כשליש מהקרקעות הפלסטיניות במזרח ירושלים על מנת לבנות שכונות גדולות כגילה, הגבעה הצרפתית, רמת אשכול, פסגת זאב ונווה יעקב. בנוסף, היא הקימה מוסדות ישראלים חשובים במזרח ירושלים, כדוגמת המטה הארצי של המשטרה, בית המשפט המחוזי, ומטה מג"ב. שלישי נוסף מהקרקעות הפלסטיניות בעיר יועדו כאזורים לשימור שהפיתוח בהם מוגבל, וביתרת השטח הופכות בעיות ברישום מקרקעין כמעט את כל הבנייה לאי-חוקית. כך הוגבל באופן חמור הפיתוח הפלסטיני בתוך ירושלים. כתוצאה מהגבלות פיתוח אלה, גברה מאוד הצפיפות בתוך העיר, ובד בבד החלה הגירה של עשרות אלפי תושבים לפרבריה המזרחיים, שם הקרקע זולה יותר ומצויה בשפע יחסי, ובהיותה מחוץ לגבולות המוניציפליים של העיר, גם משוחררת מעול המיסים העירוניים ומגבלות הבנייה.

איכות חייהם של התושבים הפלסטינים בירושלים הושפעה גם מעקרונות אחרים של מדיניות ישראל.

ב-1967, היה הבדל עצום בין התשתית במזרח ירושלים לזו שבמערבה. בעקבות מלחמת ששת הימים, ישראל ביצעה שיפורים רבים בחלקים המזרחיים של העיר, במיוחד במקומות כמו העיר העתיקה, שהיתה להם השפעה ישירה על התושבים היהודים. אולם מבחינת תושביה הפלסטינים של ירושלים הפער מעולם לא הודבק, וההבדלים בין רמת התשתיות בשני חלקי העיר נותרו עצומים. אדרבא, באופן עקבי הקצתה העירייה בממוצע פחות מ-10% מתקציבה העירוני לשכונות הפלסטיניות, בהן מתגוררת שלישי מהאוכלוסייה.

גם על ההתארגנות הפוליטית בירושלים הוטלו מגבלות. במובנים רבים הקהילה הפלסטינית התאוששה באיטיות ממלחמת ששת הימים ולא מיהרה להשלים עם "הקביעות" של השלטון הישראלי בירושלים. הדבר גרם לפיגור בהתפתחות תשתית מוסדותיה של קהילה זו, וזה נוצל לרעה על ידי ישראל, אשר מצידה דיכאה את ההתארגנות האזרחית והפוליטית של הפלסטינים בעיר. בסופו של דבר התפתחו מוסדות כמו האוריינט האוס, אשר לזמן מה נהנו ממילוי תפקיד מרכזי בחיים הפוליטיים של הפלסטינים בעיר. למשל, בתקופה שבה פייסל חוסייני עמד בראשו, מילא האוריינט האוס תפקיד מרכזי במשא ומתן על הסכמי אוסלו ושימש כנציג האוכלוסייה הפלסטינית של ירושלים. ב-2001, בתגובה למה שנתפס כאיומים בטחוניים, סגרה ישראל את האוריינט האוס ובכך הנחיתה מהלומה קשה על החיים האזרחיים הפלסטינים בירושלים. העובדה כי מתחם הר הבית ואתרים קדושים אחרים בעיר העתיקה נותרו המוקדים המעטים הנתונים לשליטתם של הפלסטינים בירושלים נובעת בחלקה מהמגבלות שהוטלו על ההתארגנויות הפוליטיות והאזרחיות שלהם.

בעשרים השנים הראשונות לשלטון הישראלי, אם כך, גדל האזור המטרופוליני הפלסטיני של ירושלים למרות ההגבלות שהוטלו על הפיתוח בתוך הגבולות המוניציפליים. בסוף תקופה זו, אחרי האינתיפאדה הראשונה ומלחמת המפרץ, החל המצב הבטחוני בישראל להתדרדר וישראל הגיבה בהגבלת כניסתם של פלסטינים מהגדה המערבית לירושלים. עם ההתגברות המשמעותית בפיגועי הטרור במקביל להתקדמות בתהליך אוסלו, השליטה ישראל מערכת היתרים שמיסדה את איסורי הכניסה של תושבי הגדה המערבית לירושלים.

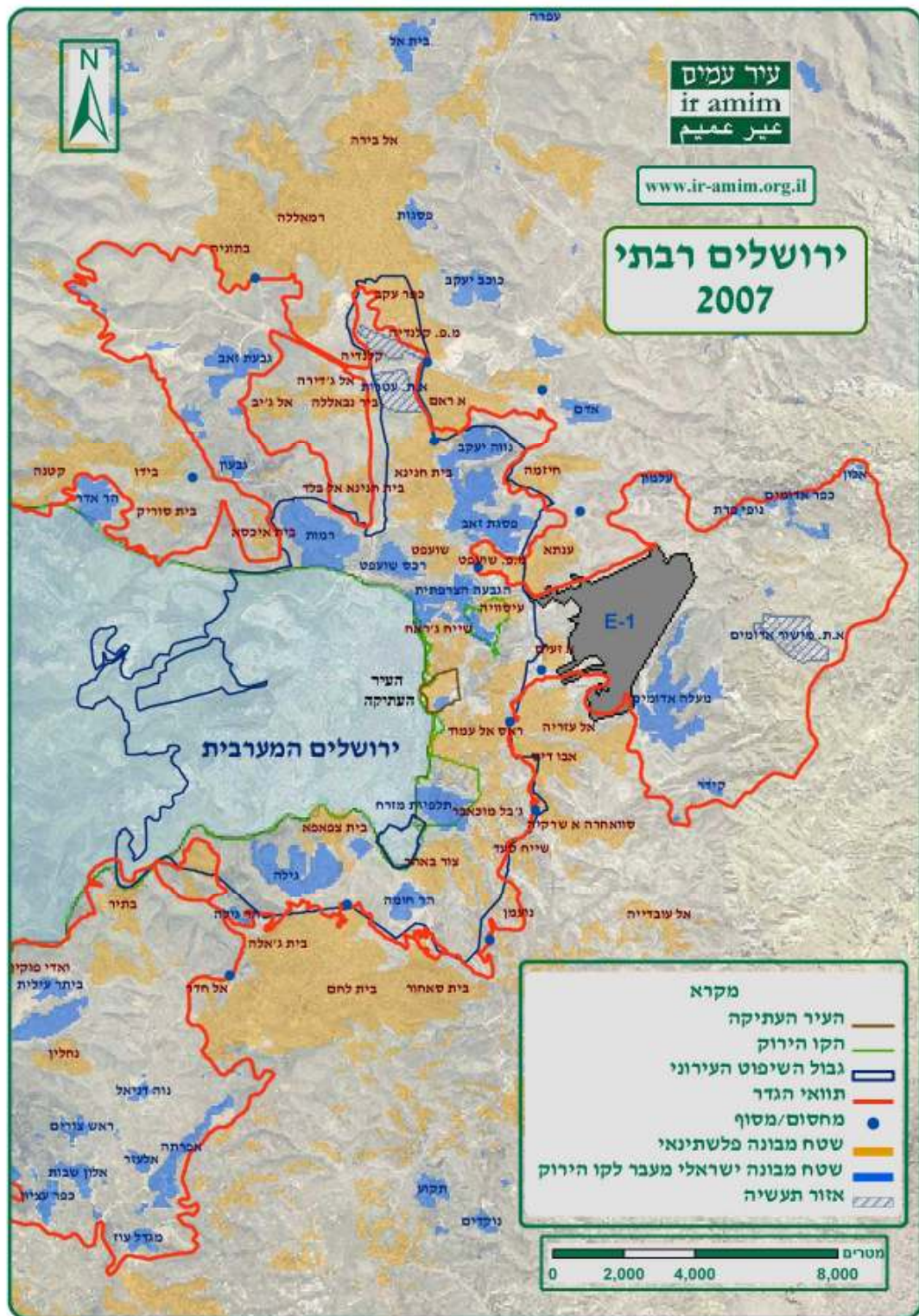
עבור רבים בקהילה הפלסטינית, אופיינו שנים אלה מצד אחד בתחושה של אופקים חדשים שנפתחו בעקבות הסכמי אוסלו, ומצד שני בהגברת ההגבלות המנהלתיות על נגישותם של תושבי הגדה המערבית הפלסטינים אל תוך ירושלים, כמו גם של הפלסטינים בתוך ירושלים עצמה. הדבר הביא לשינוי באופיה הפלסטיני של ירושלים. פלסטינים ירושלמים שעברו להתגורר בפרבריה המזרחיים של העיר החלו לחזור לירושלים, הן על מנת למנוע את האפשרות שיאבדו את מעמדם, והן על מנת שלא לאבד את ההטבות הסוציאליות הישראליות. הצפיפות בתוך ירושלים גברה בד בבד עם כך שהמוסדות והעסקים החלו לסבול מאובדן לקוחותיהם מהגדה המערבית. מעמדה של רמאלה כמרכז פוליטי, תרבותי וכלכלי התחזק. עם זאת, רק אחרי כישלון הסכמי אוסלו ופרוץ האינתיפאדה השנייה בשלהי שנת

2000, הביאה המדיניות הישראלית לשינויים חסרי תקדים באזור המטרופוליני הפלסטיני של ירושלים.

4. גדר הפרדה – שינוי דרמטי

בשנת 2002, שנה שבה נהרגו יותר מ-450 ישראלים בפיגועי טרור - ויותר מאלף פלסטינים נהרגו בהתנגשויות עם כחות הבטחון הישראליים - החליטה ממשלת ישראל להקים גדר הפרדה, לאורך הקו הירוק ואף ממזרח לו, אשר תחצוץ בין ישראל לבין חלקים מהגדה המערבית. למעלה מ-150 ק"מ מתוך סך כולל של 760 ק"מ של גדר הפרדה אמורים לעבור מסביב לירושלים ובתוכה.

לתוואי הגדר בעיר שלושה היבטים בעלי השלכות משמעותיות על עתיד ההסדר לסכסוך. ראשית, התוואי עובר ברובו לאורך הגבול המורחב את שאיפתה של ישראל לגבולות שניתן להגן עליהם מבחינה צבאית, להרחבת שטחה ולצמצום מספר הפלסטינים בתוך גבולות אלה. ירושלים "הבלתי מחולקת" עוד לא הפכה אז למושג מרכזי בלקסיקון הישראלי. כפי שצוין לעיל, הגבול המוניציפלי החדש ביתר 28 כפרים פלסטינים סביב ירושלים, שרבים מהם היו באותם ימים בעלי אופי חקלאי בעיקרם. אחרי 40 שנות צמיחה ופיתוח, במהלכן גדלה האוכלוסייה הפלסטינית בירושלים בלמעלה מפי שלוש - מכ-70,000 ב-1967 ללמעלה מ-240,000 איש היום, השטח הזה מאוכלס כיום בצפיפות. הצבת גדר הפרדה לאורך תוואי זה לא רק שקוטעת את האזור המטרופוליני הפלסטיני של ירושלים ופוגעת בו, היא גם מצביעה על כוונתה של ישראל להוסיף ולשלוט בכל האזור המוניציפלי של ירושלים, מזרח ומערב גם יחד.

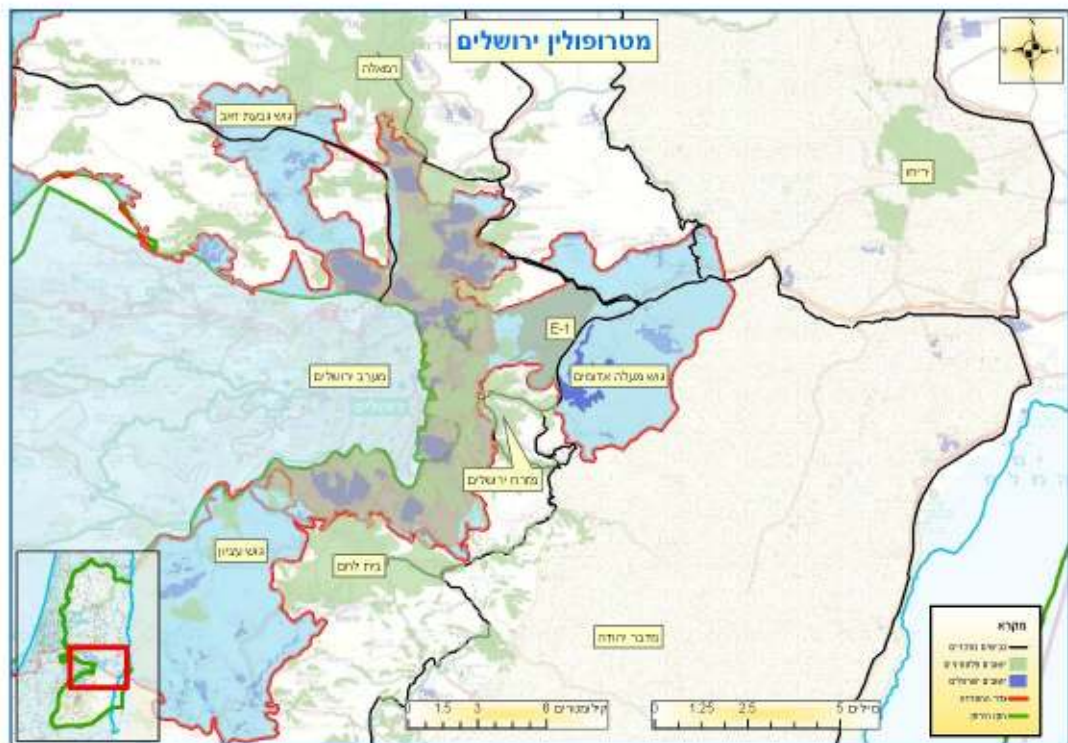


אולם לעיקרון הצבת הגדר לאורך הגבול המוניציפלי של 1967 יש יוצאים מן הכלל. הגדר חוזרת פנימה לתוך הגבול העירוני בשתי שכונות פלסטיניות ולמעשה מותירה אותן, על 55,000 תושביהן - כרבע מכלל האוכלוסייה הפלסטינית בעיר - מחוץ לירושלים. גודל השטח של שני אזורים אלה, מחנה הפליטים שועפט וכפר עקב-סמירמיס, קטן ביחס לצפיפות האוכלוסייה בהם. השארתם מחוץ לגדר מאפשרת לירושלים לצמצם באופן משמעותי - גם אם לא רשמי - את מספר התושבים הפלסטינים בעיר, מבלי שתיאלץ לוותר על שטח גדול.

תוואי הגדר חורג מהגבול המוניציפלי גם כדי לחבר לעיר את שלושת גושי ההתנחלויות הישראלים: גוש עציון בדרום, מעלה אדומים במזרח וגבעת זאב בצפון. במקום להסתפק בחיבור ההתנחלויות לקיימות לעיר, הגדר מקיפה גם שטחים פנויים גדולים מסביב. בסך הכול, תקיף הגדר כ-164 קמ"ר משטחי הגדה המערבית באזור ירושלים רבתי.

השטח החשוב מביניהם מבחינה אסטרטגית הוא השטח הידוע בכינוי E-1 (קיצור של שם תוכנית הפיתוח #1 East of Jerusalem). שטח זה, המהווה "גשר" יבשתי בין גבולה המוניציפלי של ירושלים לבין מעלה אדומים, הוא גם אזור קריטי מבחינת אפשרויות הפיתוח הפלסטיני במטרופולין של ירושלים.

באמצעות חיבור E1 ושטחים דומים לעיר, מחזקת גדר ההפרדה את ירושלים הישראלית על ידי סיפוח דה פקטו של שטחים לעיר לצורך פיתוח עתידי וחיבור העיר עם העורף שלה. היא משיגה יעדים אלה במחיר של פגיעה באזור המטרופוליני הפלסטיני של ירושלים, על ידי ביתורו למובלעות והקפתו באזורים בשליטה ישראלית, המחבלים באפשרות הקיום של המדינה הפלסטינית העתידית.



לכל זאת יש השפעות מרחיקות לכת. הגברת השליטה הישראלית במרחב הפיזי של העיר וסביבתה בעקבות הקמת גדר ההפרדה, וכן, כפי שיפורט להלן, הפגיעה האנושה שהיא גורמת לחיי היומיום של הפלסטינים, מהווים סטייה משמעותית מהמדיניות הישראלית הקודמת כלפי מזרח ירושלים. היא מצמצמת את האפשרות להגיע להסכם על עתידה של העיר ובד בבד עשויה לפגוע בביטחון כל תושבי ירושלים.

5. כיצד משפיעה גדר ההפרדה על החיים בירושלים

בניית הגדר גררה בעקבותיה שינוי בולט בדפוס האוכלוסיה. על מנת להבטיח מבעוד מועד שלא יאבדו את מעמד התושבות שלהם וכדי להתגבר על הקשיים הלוגיסטיים שהגדר מטילה עליהם, חוזרים עשרות אלפי ירושלמים פלסטינים להתגורר במרכז העיר. התופעה החלה, אמנם, בשנות ה-90, אולם ממדיה תפחו עם בניית הגדר. המספרים המדויקים עדיין אינם ידועים, אולם דיווחים ראשוניים מצביעים על כך שמשפחות פלסטיניות עוברות לגור בשכונות הפלסטיניות בעיר, ויותר ויותר גם בשכונות הישראליות של מזרח ירושלים. תופעה זו

סותרת את היעד הבטחוני הישראלי שלשמה הוקמה הגדר – הפרדה בין ישראלים לפלסטינים.

גל החזרה של פלסטינים ירושלמים לעיר הביא לעלייה משמעותית בצפיפות האוכלוסין בשכונות הפלסטיניות והגביר את הלחץ על התשתיות בעיר ועל כלכלתה. הביקושים הגוברים לנדל"ן גורמים לעליית מחירי השוק בתוך הגדר וגורמים לצניחתם מחוצה לה. הנטל נופל באופן אי-שיוויוני על החלקים החלשים יותר של הקהילה, אלה שאינם יכולים לעבור דירה, ושמחירי הדיור המשתנים מצמצמים עוד יותר את כוח הקנייה הנמוך שלהם מלכתחילה. בנוסף, הנכסים המתפנים מחוץ לגדר מושכים אליהם תושבים מהגדה המערבית שגישתם לירושלים מוגבלת בכל מקרה על ידי מדיניות ההיתרים הישראלית.

גם עסקים קטנים ומוסדות ציבור סובלים מהמצב. אחת ההשלכות של הגדר היא צמצום בסיס הלקוחות של רבים מהמוסדות והעסקים. כמו כן, פועלים מהגדה המערבית אינם מורשים להגיע למקומות העבודה שלהם. במיוחד סובלים מכך בתי-הספר ובתי-החולים ממזרח ירושלים התלויים בעובדים מהגדה המערבית, וכתוצאה מכך מצטמצמות אפשרויות התעסוקה במזרח ירושלים וקטן בפוטנציה מספר המוסדות, המסחריים והציבוריים כאחד. המצב הוא, אמנם, נזיל והמידע אודותיו מוגבל, אך קיים חשש רציני שהוא יוביל לעזיבת העיר על ידי בני המעמד הבינוני של פלסטינים ירושלמים, המורכב מבעלי עסקים ומבעלי מקצוע. גם אם מאזן ההגירה של הפלסטינים הירושלמים הוא במגמת עליה, כלכלת ירושלים דווקא מוצאת עצמה נפגעת מעזיבתם של בעלי עסקים רבים.

בנוסף, מחירי הדיור העולים וכוח הקנייה הקטן תורמים לדלדול הקהילה. אוכלוסיית מזרח ירושלים הפלסטינית התבססה תמיד, מחד גיסא, על משכורות והטבות ישראליות, ומאידך גיסא על שווקי הגדה המערבית. שני מרכיבים אלה נפגעים עתה על ידי הגדר. פלסטינים רבים ממזרח ירושלים, שנותקו משווקי הצרכנים והעסקים בגדה המערבית שסיפקו להם מוצא כלכלי, מוצאים את עצמם לפתע בדירוג הנמוך ביותר בסולם הסוציו-אקונומי הישראלי. אפילו בהשוואה לאוכלוסיית הפלסטינים תושבי ישראל, אחד המגזרים העניים ביותר בחברה הישראלית (לצד המגזר החרדי), הירושלמים הפלסטינים סובלים משיעורי עוני גבוהים בהרבה. הגדר סוגרת עתה את הקהילה הזו בתוך ירושלים ומצמצמת עוד יותר את המשאבים העומדים לרשותה.

שינוי נוסף שנגרם על ידי הגדר כרוך בחופש התנועה של התושבים הפלסטינים בעיר. עד כה הוקמו ארבעה מתוך שנים-עשר המעברים המתוכננים לאורך תוואי הגדר בירושלים, אשר נועדו לפקח על מעבר אנשים וסחורות בין העיר לגדה המערבית וממנה. מבחינת גודלם והטכנולוגיה שלהם, ניתן להשוותם למעברי גבול בינלאומיים. המעברים החדשים צמצמו, אמנם, בדרך כלל, את זמן המעבר בין ירושלים לגדה המערבית, אולם הם גם מיסדו את ההפרדה בין שני האזורים והקימו מנגנון חדש לניטור התנועות של האוכלוסייה הפלסטינית. במקביל, הוטלו יותר ויותר מגבלות על מעבר תושבי ירושלים הפלסטינים לשטחי הרשות הפלסטינית. לכאורה נובע הדבר מהכללתם בהגבלות התנועה שהוטלו על ישראלים, אולם התוצאה היא שכיום מנותקים הירושלמים הפלסטינים ממשפחותיהם, מידידיהם ומקשריהם העסקיים בגדה המערבית.

מאז אנתפיאדת אל אקצה הקימה ישראל מחסומים זמניים רבים גם בתוך העיר, הפועלים בשעות שיא ובנסיבות מיוחדות. התושבים בעלי תעודות זהות ירושלמיות מורשים, אמנם, לעבור בהם, אך הם מעוכבים וחייבים לעבור בדיקות זיהוי. גם אם המחסומים הללו משרתים מטרה בטחונית, הם, בדומה להגבלות התנועה הנוספות שתוארו לעיל, מאריכים את זמן הנסיעה של התושבים הפלסטינים בעיר, מגבירים את נקודות החיכוך שלהם עם חיילים ישראלים ומעצימים את רגשות ההשפלה ואת תחושת השליטה הישראלית ההולכת וגוברת בעיר.

הנזק הנגרם לכלכלה הפלסטינית והגבלות התנועה מחד, ומעברי האוכלוסייה מאידך, תורמים כולם לערעור הסביבה במזרח ירושלים הפלסטינית. נכון לעכשיו, היציבות במזרח

ירושלים היא שנשחקת בהדרגה; אולם תהליך זה של התערערות היציבות לא יוכל להישאר תחום בגבולות מזרח ירושלים והוא צפוי להתרחב ולהשפיע על העיר כולה, ואף על האזור. בשכונות מסוימות גדר ההפרדה מגבילה עוד יותר את רמת השירותים, שכבר צומצמה מלכתחילה באזורים הפלסטינים. בד בבד עם התגברות העוני, גוברים גם הפשע ושאר התחלואות החברתיות. אלה הן רק כמה דוגמאות נבחרות לאופן שבו הבטחון בעיר מושפע לרעה מגדר ההפרדה.

כמו כן, כפי שצוין לעיל, הגדר מדגישה את הגבול המוניציפלי של 1967 שהן הפלסטינים והן הקהילה הבינלאומית מתנגדים לו, היא מצמצמת את האוכלוסייה הפלסטינית בעיר על ידי ניתוק שכונות בהן מתגוררת רבע מהקהילה, והיא מרחיבה את השליטה הישראלית על שטחים נוספים של הגדה המערבית. הרחבת השליטה הישראלית על ירושלים רבתי וצמצום הנגישות והחיוניות הפלסטיניים באזור לא רק פוגעים באפשרות היותה של ירושלים המזרחית בירת המדינה הפלסטינית העתידית, הם גם תורמים לתסכול והיאוש ההולכים וגוברים בקרב האוכלוסייה הפלסטינית בירושלים.

כיום, למעלה משליש מהאוכלוסייה היהודית של ירושלים מתגוררים באזורי מזרח העיר. מספרם מגיע לכ-180,000 תושבים, כמעט כמספר 240,000 התושבים הפלסטינים של ירושלים. אך אם מחסירים ממספר אחרון זה את 55,000 הפלסטינים שנותרו מהעיר בעקבות הגדר, ופלסטינים ירושלמים אחרים המתגוררים ממילא בשכונות הפריפריה של מזרח ירושלים אך לא בה עצמה, הרי שמספרם של היהודים והפלסטינים במזרח ירושלים כבר זהה. הן ישראל והן הפלסטינים עוקבים אחר שינוי דמוגרפי זה, שהוא בעל משמעות עבור שני הצדדים.

6. לב הסכסוך

ככל שהקרב על ירושלים רבתי ועל השכונות הפלסטיניות בתוך הגבולות המוניציפליים מושפע יותר ויותר מתוואי הגדר, כך הסכסוך בין ישראל לפלסטינים בירושלים הולך ומצטמצם לליבה שלו: שטח העיר העתיקה ובסביבתה, המכונה האגן הקדוש. חשיבותו של שטח זה נובעת מהאתרים הרבים המצויים בו הקדושים לשלוש הדתות, ומכך שהוא מייצג את שארית האוטונומיה הפלסטינית שעוד נותרה בירושלים.

בדומה למזרח ירושלים בכלל, אזור זה תמיד אופיין בערפול שאיפשר את קיומו של איזון עדין בין האינטרסים הישראליים לאלה הפלסטינים. למשל, האוטונומיה בשליטה ובפיקוח על אתרי דת ורכוש שצוינה לעיל – לרבות הפיקוח על הר הבית שנמסר לוואקף המוסלמי – סייעה מאוד לשמירת השקט בירושלים. אוטונומיה זו הפכה למשמעותית יותר ויותר עם השנים לנוכח עזיבתם של מוסדות פלסטינים את העיר או סגירתם על ידי ישראל. אלא שבשנים האחרונות צצו איומים על אוטונומיה זו.

ניתן להבחין בכרסום הזה בשלושה תחומים שונים של התערבות ישראלית: צמיחת ההתנחלויות היהודיות בעיר העתיקה ובסביבתה, פיתוח הגנים הלאומיים במזרח ירושלים וניהול החפירות הארכיאולוגיות בסמוך להר הבית.

התנחלויות יהודיות

ההתנחלויות היהודיות בתוך השכונות הפלסטיניות בעיר העתיקה ובסביבתה שונות מהשכונות הישראליות הגדולות שהוקמו על ידי הממשלה במזרח ירושלים. אלה שבעיר העתיקה ובסביבתה מכילות דירות או בניינים, שחלקם היו בבעלות יהודית לפני 1948, ושכיום נמצאות בלב אזורי מגורים פלסטיניים. רכוש זה נקנה או מוכר על ידי יהודים בודדים או עמותות שהמניע העיקרי שלהם הוא אידיאולוגי ומטרתו לחזק את הקשר היהודי למזרח ירושלים.

ההתנחלויות בעיר העתיקה ובסביבתה החלו עוד בשנות ה-70, אולם בשנים האחרונות הן זכו לפריחה. אחד הגורמים שהניעו את הרחבתן היתה האפשרות שירושלים תחולק בעקבות

תהליך השלום של שנות ה-90'. מתווה קלינטון, למשל, הציע שירושלים תחולק לאורך קווים אתניים: אזורים פלסטינים יהפכו לחלק מפלסטין ואזורים יהודים יישארו חלק מישראל. יצירת המובלעות היהודיות בתוך השכונות הפלסטיניות מקשה מאוד על חלוקה כזו, והקמתן בקרבת הר הבית מבטיחה שאזור זה במיוחד יישאר בידיים ישראליות. כתוצאה מכך, גברו באופן משמעותי פעולות ההתנחלות באזורי מפתח בעיר העתיקה ובסביבתה. הממשלה מעודדת תופעה זו באמצעות מימון ישיר ועקיף, על ידי הענקת שמירה בטחוניית פרטית לתושבים 24 שעות ביממה, ועל ידי יצירת קשרים "מיוחדים" עם העמותות שלהם, דוגמת אל עד ועטרת כהנים.

כתוצאה מכך גוברת הלגיטימיות הציבורית שלה זכות עמותות אלה. מעורבותן בפיתוח אזור האגן הקדוש, המתוארת להלן, אף הגבירה את כוחן בקרב מוסדות ישראליים כמו רשות העתיקות ורשות הטבע והגנים הלאומיים, וסיפקה להן מצע שממנו הן מעודדות את אותם מוסדות לאמץ מדיניות המובילה להגברת השליטה היהודית באזור. מאמציהם להגביר את הנוכחות והשליטה היהודיים בעיר העתיקה ובשכונות הסובבות אותה, לרבות השכונות הפלסטיניות, מאפשרים לממשלת ישראל לתמוך באג'נדה זו מבלי שתיראה כמי שנוקטת צעדים מובהקים למימוש יעד זה. העידוד החשאי המוענק על ידי ממשלת ישראל, או עצימת העיניים מצדה לפעולות אלה, כמוהם כמסירת סיכויי השלום העתידיים לידיהם של קבוצות מתנחלים בעלי אג'נדות שונות לחלוטין.

גנים לאומיים

עד 2001 היה גן לאומי אחד באזור – הגן הלאומי סובב חומות העיר העתיקה עליו החליטה ממשלת ישראל ב-1974. מאז תחילת האינתיפאדה השנייה הוקם גן לאומי נוסף (עמק צורים), ושלישי (מורדות הר הצופים) נמצא בשלבי תכנון מתקדמים. כמו כן, קיימות תוכניות להוסיף פיתוח בגן הלאומי המקורי (סובב חומות העיר העתיקה) ולחייב כל השלושה באמצעות טיילת שתיצור רצף טריטוריאלי בשליטה ישראלית בלב ירושלים הפלסטינית.

מנקודת ראות ישראלית, תוכניות אלה משמרות את האזור ההיסטורי הזה ומשפרות את הגישה הישראלית אליו. אולם מנקודת הראות הפלסטינית, הקמת הגנים הלאומיים במזרח ירושלים מגבירה את השליטה הישראלית באזור וכתוצאה מכך מטילה מגבלות נוספות על אפשרויות הפיתוח של הפלסטינים. העמותה העיקרית שיזמה פעילויות חינוכיות ותרבותיות לקהל הרחב בפארק עמק צורים היא עמותת אלעד, אחת העמותות שתוארו לעיל התומכות בהתנחלויות.

חפירות ארכיאולוגיות

בנוסף לפיתוח ההתנחלויות והגנים הלאומיים במזרח ירושלים, גם החפירות הארכיאולוגיות הפכו לכלי חשוב במאבק על השליטה באגן הקדוש. זו, אמנם, אינה תופעה חדשה, אולם בשנים האחרונות גדלו הסיכונים המונחים על כף המאזניים. מאז 967, נערכו כל החפירות בעיר העתיקה ובסביבתה ביוזמת רשות העתיקות או ביוזמת האוניברסיטאות. בעקבות הקיצוצים בתקציבי הממשלה נכנסו לחלל הזה שחקנים פרטיים, ובעיקר אותם האירגונים העומדים מאחורי הקמת ההתנחלויות בעיר העתיקה ובסביבתה. עמותת אלעד, למשל, הפעילה ביישוב משפחות יהודיות רבות בשכונה הפלסטינית של סילוואן, הועסקה כקבלנית משנה של ממשלת ישראל כדי לנהל את האתר הארכיאולוגי של עיר דוד (הנמצא גם הוא בסילוואן). אלעד פיתחה את הפרויקט, ועיר דוד (חלק מהגן הלאומי סובב חומות העיר העתיקה) הוא כיום אחד האתרים ההיסטוריים המתוירים ביותר בירושלים. אלעד גם יזמה חפירות ארכיאולוגיות נוספות, לרבות חפירת מנהרה שאמורה לחבר את עיר דוד עם הר הבית.

הרגישות לחפירות ארכיאולוגיות באגן הקדוש היא עצומה. החשש שהן מעוררות הוא שהן מנוהלות אך ורק משיקולים פוליטיים, שנועדו להפגין או לחזק את השליטה במקום או להצדיק ולבסס שליטה זו באמצעות הממצאים ההיסטוריים. הזיקה הגוברת בין עמותות כמו אלעד לבין החפירות הארכיאולוגיות באגן הקדוש מעניקה לארגונים אלה לגיטימציה ושליטה על אחת הזירות השנויות ביותר במחלוקת, ומגבירה את קולן בעיצוב הנרטיב הישראלי

באזור זה. האידיאולוגיה של ארגונים כמו אלעד מקדמת זיקה יהודית בלעדית באתרים הקדושים לשלוש הדתות ומדגישה את הקשר היהודי הדתי הפונדמנטליסטי לירושלים שאינו מייצג את כלל החברה הישראלית או התרבות היהודית.

כתוצאה ממגמות אלה, השתנה מאזן השליטה בעיר העתיקה ובסביבתה. קבוצות מתנחלים תופסות מקום חשוב יותר ויותר בניהול ובפיתוח אחדים מהאתרים הקדושים ביותר בירושלים. ככל שעמותות כמו אלעד ועטרת כהנים מאמצות אידיאולוגיה המתכחשת לזיקה של אחרים לאזור, כך מחבלות פעולותיהן באוטונומיה של קבוצות אחרות, מגבילות את כניסתן לאתרים ומאיימות להזיק לשליטה העתידי באזור. כל זה נעשה בתמיכה גלויה או סמויה מצד ממשלת ישראל.

גם בצד הפלסטיני גוברים הקולות הפונדמנטליסטים. המתונים מאבדים מכוחם, כפי שהעיד ניצחון החמאס בבחירות הלאומיות הפלסטיניות ב-2006. הקולות הפונדמנטליסטים מאמצים נקודת מבט בלעדית דומה, מכחישים את קיומה של זיקה יהודית להר הבית ויוזמים חפירות ארכיאולוגיות ופעולות פיתוח אחרות, אשר מנקודת ראות ישראלית עלולות לאיים על האתרים הקדושים ליהודים.

כתוצאה מההקצנה בשני הצדדים משנה הסכסוך את אופיו מלאומי לדתי. אמנם גם מבחינת הפלסטינים וגם מבחינת הישראלים תמיד היו גלומים בו שני המרכיבים גם יחד, אולם בשנים האחרונות גבר הדגש המושם על התחרות בין האינטרסים הדתיים השונים, והדבר הופך את העימות לנפיץ יותר ולקשה יותר לריסון.

בגלל העובדה שעיקר האוטונומיה הפלסטינית בירושלים מרוכזת כיום בעיר העתיקה, ובגלל חשיבותו האסטרטגית והסמלית לשני הצדדים, הפך האגן הקדוש במובנים רבים לליבו של הסכסוך. בלב-ליבו שוכן הר הבית; פעולות באזור זה הפוגעות באחרים, או המשנות את מאזן השליטה לטובת אחד הצדדים, עלולות לעורר תגובות זועמות, לעיתים לא-פרופורציונליות לעצם הסיכון בהן. זאת ועוד, בגלל חשיבותו כאתר קדוש וכסמל לאנשים בעולם כולו, אימים אמיתיים או מדומים באגן הקדוש הם גלובאליים ועלולים להוביל להתפרצויות מחאה או אלימות בעולם כולו. חוסר יציבות זה מזיק לישראל הן בזירה המקומית והן בזירה הבינלאומית.

7. מסקנה: הפסד במערכה

אם האמינה מדינת ישראל כי הקרב על ירושלים יוכרע באמצעות הפקעות קרקע במזרח ירושלים, התיישבות מסיבית של אוכלוסייה ישראלית יהודית באזור, הטלת מגבלות על הפיתוח הפלסטיני, ולאחרונה הקמת הגדר, הרי שבאה המציאות וטפחה על פניה. במונחים דמוגרפיים, הפלסטינים חוזרים לעיר במספרים גדולים ונכנסים לגור בתוך שכונות יהודיות. על פי כל התחזיות, הרוב היהודי בירושלים לא יושג ללא שינוי גבולות העיר פעם נוספת. מבחינת ישראל, אם כך, למרות הצלחתה בחיזוק האופי היהודי של מזרח ירושלים, לא הושג כל ניצחון דמוגרפי מכריע.

במקביל, הקהילה הפלסטינית בתוך ירושלים, חלקית כתוצאה מהמדיניות הישראלית, חלשה באופן משמעותי בהשוואה לזו הישראלית-יהודית. אחוזי האבטלה בה גבוהים הרבה יותר, כמו גם שיעורי הפשיעה והסחר בסמים. ממדי העוני בקרב הירושלמים הפלסטינים גבוהים כמעט פי שלושה (64%) מאלה שבקרב היהודים (24%). עם השלמת גדר ההפרדה באזור ירושלים וניתוק מזרח ירושלים הפלסטינית מהגדה המערבית, תיפגע עוד יותר יכולתם של הירושלמים הפלסטינים לנהל חיים של כבוד ותלותם במדינת ישראל תגבר. מצב כזה עלול לגרום לחוסר יציבות בטחוני הן ברמה האישית והן ברמה הלאומית.

גדר ההפרדה בירושלים פוגעת לא רק בחיי היומיום של הירושלמים הפלסטינים, אלא גם ביכולת הקיום של המדינה הפלסטינית העתידית. היא כמעט מבתרת את הגדה המערבית לאזור צפוני ולאזור דרומי ומאפשרת תנועה בין שני חלקים אלה רק תחת שליטה ישראלית.

היא מקיפה את ירושלים הפלסטינית באזורים נרחבים הנתונים לשליטה ישראלית, ובכך מצמצמת את הרצף הטריטוריאלי בין ירושלים הפלסטינית לגדה המערבית. היא פוגעת בעסקים ובמוסדות הפלסטינים בירושלים על ידי ניתוקם מלקוחותיהם, עובדיהם ושווקיהם. כל אלה ביחד פוגעים ביכולת הקיום של ירושלים הפלסטינית ובאפשרות כי תשמש כבירת המדינה הפלסטינית העתידית. באקלים כזה, קטנה המוטיבציה לנהל משא ומתן על פיתרון לסכסוך, וקטן גם הסיכוי להצלחתו.

מאחר שהגדר מחלישה את מזרח ירושלים וחוסמת את האפשרויות למדינה פלסטינית עתידית, מתמקד עתה הסכסוך הישראלי-פלסטיני בשארית האוטונומיה הפלסטינית בירושלים, באותו מקום המעורר את הרגשות הדתיים והלאומניים העזים ביותר בקרב שני הצדדים, הלא הוא הר הבית. הדבר הופך את הפעולות באזור זה ובסביבתו לרגישות עוד יותר, וישראל מסייעת להגברת המתיחויות בכך שהיא מאפשרת לקבוצות יהודיות קיצוניות להגביר את שליטתן באזור. גם בצד הפלסטיני מאבדים הקולות המתונים את השפעתם, והקריאות להגן על האתרים הקדושים נופלות יותר ויותר על אוזניים כרויות באזורנו ובעולם הרחב. כתוצאה מכך, מודגשים ההיבטים הדתיים של הסכסוך ואלה מצמצמים את יכולת השליטה בו ומקרבים את נקודת הרתיחה שלו.

אם היעד הכולל של ישראל הוא השגת מדינה יציבה עם ירושלים משגשגת ויהודית כבירתה, הרי שהמדיניות העכשווית שלה חותרת תחת יעד זה. ישראל אולי מנצחת בקרב על השארת חותמה על ירושלים רבתי, אולם היא מפסידה את המערכה על השגת שלום בר-קיימא.

8. המלצות מדיניות של עיר עמים

עקרונות

1. ירושלים ניצבת בלב הסכסוך הפלסטיני-ישראלי. היא מהווה מרכז רוחני ודתי למוסלמים, נוצרים ויהודים, היא בירת מדינת ישראל ובירתה המיועדת של פלסטין בעתיד. יש להכיר ולכבד את ערכה הסמלי העצום של ירושלים עבור שני הצדדים ויש להתוות גישה מיוחדת כלפי הנושאים הקשורים לירושלים העולים בקנה אחד עם משמעותה ההיסטורית והרוחנית של העיר.
2. בהתאם לגישה זו, על שני הצדדים להימנע מפעולות החוסמות את האופציות בעיר ועלולות לפגוע באפשרות להגיע להסדר מדיני עתידי.
3. ירושלים היא כיום עיר חיה עבור שתי אוכלוסיות, ישראלית ופלסטינית. יש לחלק את המשאבים בעיר באופן שוויוני כך שיענו על הצרכים היומיומיים של שתי הקהילות.
4. יש להשית חוקים וכללים שוויונים בעיר כך שכללי המשחק המאפשרים פיתוח בשתי הקהילות יהיו שווים.
5. עד להשגת הסדר, יש להבטיח את הקשר הפלסטיני לירושלים ולשמר את חיוניות האוכלוסיה הפלסטינית בעיר. יש לאפשר נגישות מרבית בין מזרח ירושלים הפלסטינית לבין העורף שלה בגדה המערבית, לרבות גישה רציפה לגורמי הרשות הפלסטינית, למקומות הפולחן המוסלמיים והנוצריים בירושלים, וכן למקומות העסקים, העבודה ומוסדות הציבור.

עקרונות אלה נועדו להנחות את פעולותיהם של כל בעלי העניין בסכסוך: ישראלים, פלסטינים והקהילה הבינלאומית, שלה תפקיד בשמירה על היציבות, הנגישות והחיוניות בירושלים.

1. השכונות הפלסטיניות בירושלים סובלות מתת-שירות ומתת-תקצוב. יש להקצות משאבים נוספים לשכונות אלה על מנת להעניק לתושביהן רמת חיים נאותה והזדמנויות בסיסיות החיוניות לקיום בכבוד ובאופן עצמאי. יש להגדיל את התקציבים המיועדים לשכונות הפלסטיניות כך שיתאימו לחלקן היחסי באוכלוסיית העיר - דהיינו, 35% - ולהוסיף משאבים על מנת להתחיל לסגור את פער התשתיות שהתרחב מאז 1967, במיוחד בכל הקשור למגורים, חינוך ותשתיות כבישים.
2. ההטבות הממשלתיות והעירוניות שלהן זכאים על פי חוק תושבי ירושלים צריכות להינתן לכל תושביה הפלסטינים של ירושלים החיים בתחומיה המוניציפליים, משני צידי גדר ההפרדה.
3. בכל מקום שבו גדר ההפרדה מערימה קשיים נוספים על הנגישות לשירותים, יש להקצות תקציבים נוספים על מנת לשמור על רמת שירות נאותה.
4. יש לשקול מחדש את תוואי גדר ההפרדה ממזרח לירושלים באזור מעלה אדומים. ככל שהדבר דרוש לצרכי בטחון, יש לתכנן תוואי חדש שיבטיח את שמירת הרצף הטריטוריאלי של הגדה המערבית ואת שלמות האזור המטרופוליני הפלסטיני של ירושלים.
5. יש לכבד את האוטונומיה של הקבוצות המוסלמיות, הנוצריות והאחרות, ולאפשר להן לנהל את אתריהן הקדושים בכל ירושלים, ובמיוחד בעיר העתיקה ובסביבתה.
6. יש להוציא את השליטה על האתרים הקדושים וההיסטוריים מידי הגופים הפרטיים שלהם היא נמסרה, ולהחזירה לידי הגופים המוסמכים בממשלת ישראל. עד אז, יש לקבוע באופן מיידי הנחיות ברורות בכל הנוגע לשימוש בתקציבים הרלוונטיים ולאכוף עליהם פיקוח ממשלתי יעיל.
7. יש לפתח הליכים שקופים וכוללניים הלוקחים בחשבון את הרגישויות של כל הצדדים לניהול העיר העתיקה ולפתרון סכסוכים בה.
8. יש להפסיק את פעילות ההתנחלויות במזרח ירושלים. לא רק שהן מחבלות באינטרסים הפלסטיניים באזור, הן גם מחריפות את המתיחות בלב ירושלים ופוגעות באינטרס הישראלי ארוך הטווח בנוגע לשמירה על האפשרות להגיע להסדר מוסכם בירושלים.
9. יש לאפשר למוסדות הפלסטיניים האזרחיים במזרח ירושלים לפעול באופן חופשי ולייצג את הקהילה המקומית.
10. יש לאפשר למוסדות הקהילתיים הפלסטיניים במזרח ירושלים להיפתח מחדש, לפעול ולהתפתח, לקדם תיירות, מסחר, ופעילויות יומיומיות אחרות החיוניות לרווחתה של הקהילה.

עיר עמים מודעת לכך שגם אם יינקטו כל הפעולות שלעיל, גדר ההפרדה תישאר על כנה סביב ירושלים ובתוכה, והסכסוך הישראלי-פלסטיני ימשיך להיות גורם נוכח המשפיע על הזירה המקומית, האזורית ואף הבינלאומית. רק הסדר מדיני מוסכם וכולל לסכסוך, שיבטיח כבוד וגישה משותפת לירושלים הן לפלסטינים והן לישראלים יוכל להתמודד עם האתגרים המורכבים המתוארים לעיל ולקדם השכנת שלום בירושלים – שבלעדיו לא יכון שלום במזרח התיכון.

יישום ההמלצות ועקרונות המדיניות של עיר עמים יסייע בשמירה על היתכנותו של הסדר כזה בירושלים; ועד אז הדבר יבסס בשטח פעולות ורעיונות שיהוו גורם חיוני בכל פשרה היסטורית מציאותית בירושלים.

אודות עיר עמים

עיר עמים היא עמותה ישראלית בלתי מפלגתית, שהוקמה במטרה לפעול בתחומים הנוגעים ליחסים בין הישראלים לפלסטינים בירושלים ולעתידה הפוליטי של העיר.

עיר עמים פועלת במגמה שירושלים תהיה עיר תקינה ושוויונית, תוך קידום התנאים לעתיד פוליטי יציב יותר בירושלים.

בשל מעמדה הסמלי והממשי של ירושלים כעירם של שני עמים ושלוש דתות, ומקומה הקובע בהשגת הסדר מדיני, מעמידה עיר עמים בראש מעייניה את ירושלים כעיר יציבה, בה חולקים שני העמים, הישראלי והפלסטיני באופן שוויוני; עיר הדואגת לרווחתם ולכבודם של כל תושביה, על קודשיהם ונכסיהם ההיסטוריים והתרבותיים.

הידע והמומחיות של עיר עמים בכל הקשור לתנאים הפוליטיים, הכלכליים והחברתיים בירושלים זמין לארגונים ופרטים כאחד, ביניהם רשויות המדינה והעוסקים בניהולה של העיר, וכן לאלה הלוקחים חלק בדיפלומטיה שמאחורי הקלעים והפועלים למציאת הסדרים פוליטיים עתידיים לגבי ירושלים.

לעיר עמים יחסי עבודה מתמשכים עם הקהילה הפלסטינית בירושלים; כן יש לעמותה קשרים שוטפים עם גורמים בכירים בקהילה הבינלאומית הפועלים למען העיר ועתידה.

עיר עמים פועלת במגוון של דרכים המשלימות זו את זו:

- הפצת מידע על ירושלים לקהלי מטרה בארץ ובעולם. באמצעות פרסום דו"חות, קיום סיורים מאורגנים במזרח ירושלים, פעילות תקשורתית, סמינרים ממוקדים, הכשרות מקצועיות ופעולות ציבוריות אחרות, יוצרת עיר עמים קשר עם, ומידעת את, מקבלי ההחלטות ואחרים - חברי כנסת ופקידי ממשלה בכירים, דיפלומטים, עיתונאים, אנשי מקצוע והקהל הרחב - לגבי ההתפתחויות בירושלים ומשמעויותיהן.
- מניעת יצירת "עובדות בשטח" העלולות לחבל במשא ומתן עתידי, וזאת באמצעות פעילות משפטית, התערבות מול גופים ממשלתיים והפעלת לחץ על מקבלי החלטות.
- חיזוק החברה האזרחית במזרח ירושלים על ידי עבודה משותפת עם ארגונים פלסטיניים למען קידום עיר יציבה ושוויונית יותר.

כתיבה: דניאלה ינאי

עריכה: חגי אלעד

תרגום: ליטל ידין