

## מחוץ לגדר דו"ח עיר עמים

### גדר ההפרדה והמרקם העירוני בירושלים

הדרך לכינונו של הסכם דו-צדדי בין ישראל לפלסטינים בסוגיית עתידה המדיני של ירושלים רצופה מהמורות. גדר ההפרדה שישראל מקימה בתוך העיר וסביבה נמנית, עם כל חשיבותה הביטחונית לישראל, על מהמורות אלה.<sup>1</sup>

אחד מההיבטים אשר לא נדון בהרחבה בנוגע לגדר הוא שהיא מביאה להפרדתם של כ- 55,000 פלסטינים תושבי ירושלים – קרוב לרבע מאוכלוסיית הפלסטינית של העיר – מירושלים. ניתוקם של תושבים אלה מהעיר יפגע אנושות באיכות חייהם וייכפה עליהם לכוון מחדש את חייהם סביב מרכז חיים שונה – הגדה המערבית.

הפרדה כפויה זו עשויה אמנם לשרת את מי שגורס כי האינטרסים של ישראל מחייבים שמירה על הרוב היהודי בעיר. אולם, הסוברים כך מעלימים עין מההשלכות ארוכות הטווח של הדבר על ישראלים ופלסטינים גם יחד.

אחד האזורים הפלסטיניים שהגדר עתידה לנתק מהעיר הוא אזור מחנה הפליטים שועפאט והשכונות שמסביב לו: ראס ח'מיס, ראס שחאדה ודחיית א-סלאם (המהווה חלק מהכפר ענתא המתפרש גם מעבר לגבולות המוניציפאליים של העיר). אזור זה נבחר כסוגיה לבחינה, ובאמצעותו נבדקה השפעתן של התפתחויות אלה על כלל העיר והאזור. מקרה זה מספק תובנות מטרידות לגבי השלכות מדיניותה הנוכחית של ישראל בירושלים, בכל הנוגע לפתרון עתידי של הסכסוך.<sup>2</sup>

### הגדר בירושלים: ביטחון או דמוגרפיה?

בשנת 2002, בתגובה לאינתיפאדה השנייה ובעקבות סדרת פיגועים בהם נהרגו 650 ישראלים בתוך שנתיים, החליטה ועדת השרים לענייני ביטחון לאומי על הקמת גדר לאורך הגדה המערבית.<sup>3</sup> הגדר המתוכננת נועדה להשתרע לאורך 760 קילומטרים, למעלה מ-150 מהם בתוך ירושלים וסביבה.<sup>4</sup>

המצב הביטחוני היווה ללא ספק גורם מכריע בהחלטה על הקמת הגדר, ומטרתה המוצהרת הייתה ועודנה שיפורו. אולם, תוואי הגדר בירושלים מסגיר את קיומם של שיקולים נוספים.

מחד גיסא, התוואי מספח בפועל 164 קילומטרים רבועים משטח הגדה המערבית למטרופולין ירושלים (ר' מפה). שטחים אלה נמצאים מחוץ לשטחה המוניציפאלי של העיר וחורגים בהרבה מן ההתנחלויות הקיימות בגדה.<sup>5</sup>

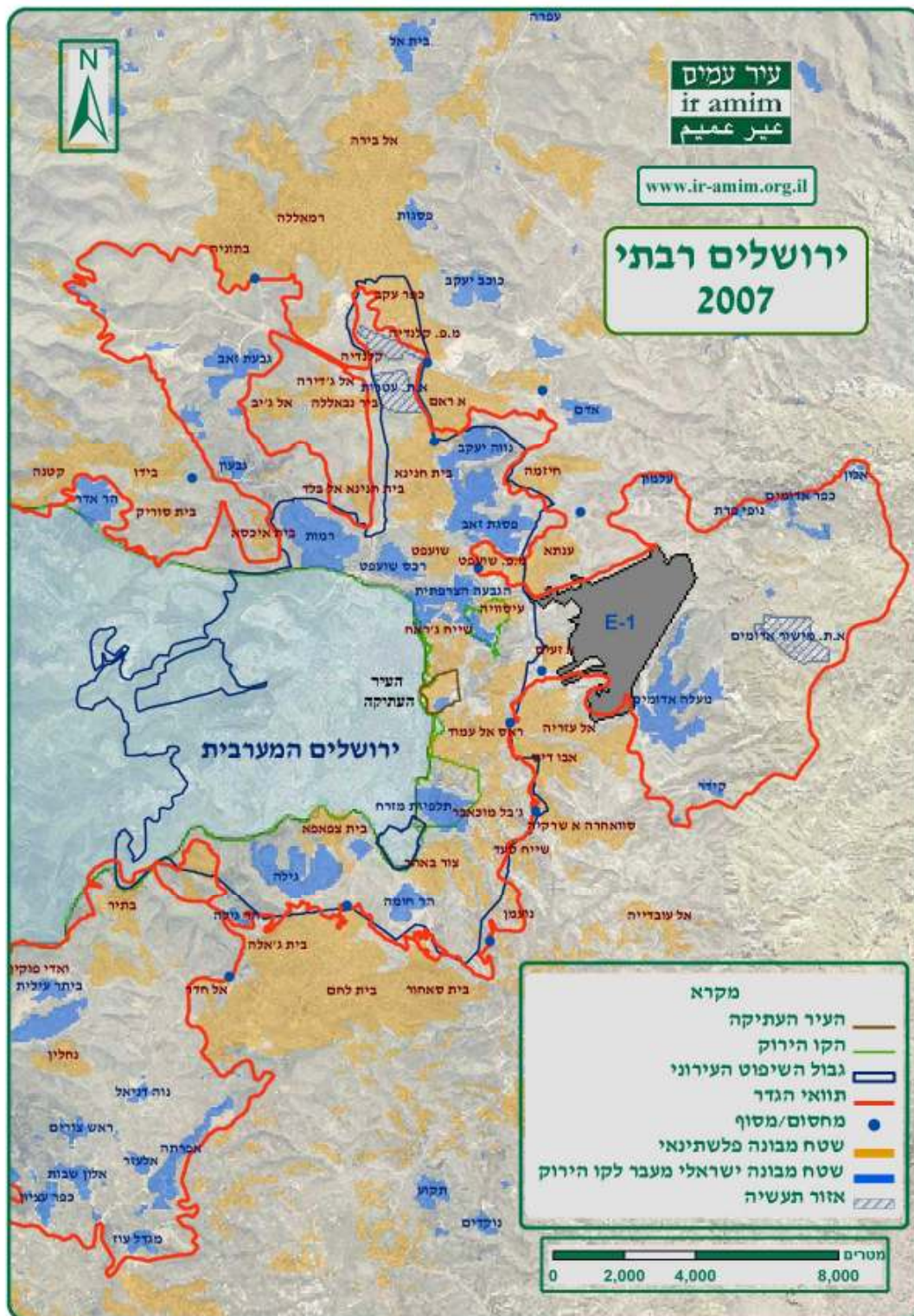
<sup>1</sup> קיימים מספר מונחים לתיאור הגדר, לרבות השם "עוטף ירושלים" המשמש לתיאור המכשול בעיר. במסמך זה נשתמש במונח "הגדר" או "גדר ההפרדה".

<sup>2</sup> חשוב לציין כי על-פי המשפט הבינלאומי, השטחים שספחה ישראל לעיר בעקבות מלחמת 1967 מהווים שטח כבוש ומעמדם אינו שונה משזה של שאר הגדה המערבית; ישראל גורסת כי שטחים אלה כפופים לחוק הישראלי והם נבדלים בכך משאר שטחי הגדה המערבית. במסמך זה נבחין בין ירושלים לבין חלקים אחרים של הגדה המערבית.

<sup>3</sup> נתון זה כולל אזרחים ואנשי כוחות הביטחון גם יחד. ב-23.6.02 אישרה ממשלת ישראל את הקמת הקטעים הראשונים של הגדר. הנתונים על פיגועים נגד אזרחים ישראלים לקוחים מ"ארבע שנות עימות אלים בין ישראל לפלסטינים – סיכום ביניים", אוקטובר 2004, דו"ח השב"כ, [http://www.intelligence.org.il/sp/10\\_04/four.htm](http://www.intelligence.org.il/sp/10_04/four.htm), להלן: **ארבע שנות עימות**.

<sup>4</sup> נתון זה מבוסס על הערכה. אין בנמצא נתון מדויק לגבי אורכו של המכשול באזור ירושלים, שכן עתירות רבות לבג"ץ בנוגע לתוואי הגדר עדיין תלויות ועומדות, ומשום שלא כל קטעי הגדר אושרו על-ידי הממשלה עד למועד כתיבת הדו"ח.

<sup>5</sup> שטח הגדה המערבית המוצמד לירושלים באמצעות הגדר, שצורתה כעלה התלתן, כולל את שטח גבעת זאב בצפון מערב, את שטחה של מעלה אדומים במזרח ואת גוש עציון בדרום מערב. חשוב לציין כי השטח שנכלל בכל אחד מאזורים אלה גדול



מאידך גיסא, הגדר תחתון בבשרה של העיר בכמה מקומות, ובכך תנתק ממנה חלק מתושביה הפלסטינים.<sup>6</sup> במקומות אלה הגדר תחצוץ בין פלסטינים לפלסטינים, דבר המעמיד בסימן שאלה את תרומתה להגברת ביטחונה של ישראל.

בהרבה מן השטח הנחוץ לחיבורן של שכונות מגורים קיימות לעיר. במקרה של מעלה אדומים, למשל, יקיף הגדר אזור של קרקע לא מפותחת ששטחו גדול פי שמונה משטח העיר מעלה אדומים.

<sup>6</sup> הדיון בהפרדתם של הפרברים הפלסטיניים מירושלים באמצעות הגדר חורג מהיקפו של דו"ח זה. בתוך תחומי השטח המוניציפאלי של ירושלים, חורגת גדר ההפרדה מן הקו המוניציפאלי במספר שכונות פלסטיניות; במרבית המקרים, החריגה

הגדר מפרידה כמה משכונותיה הפלסטיניות של מזרח ירושלים זו מזו, אולם רק שתי שכונות ינותקו מן העיר לחלוטין באמצעות התוואי.<sup>7</sup> שכונות אלה הן האזור הנדון כאן (מחנה הפליטים שועפאט – ראס חמיס – ראס שחאדה – דחיית א-סלאם) וכפר עקב - סמיראמיס, בהן מתגוררים כ-55,000 תושבים ירושלמים פלסטינים, או כרבע מאוכלוסייתה הפלסטינית של העיר.<sup>8</sup>

על-מנת להבין צעד זה כראוי יש לראותו בהקשר ההיסטורי של מדיניותה של ישראל להגביל את הגידול של האוכלוסייה הפלסטינית בירושלים. מדיניות זו נועדה לשמר מאזן דמוגרפי הנוטה לטובת האוכלוסייה היהודית. בשנת 1967, כאשר ישראל הרחיבה את גבולותיה המוניציפאליים של ירושלים וכללה בתוכה את ירושלים הירדנית לשעבר (ששטחה 6 ק"מ רבועים) וכן שטח של 64 ק"מ רבועים נוספים, חיו בירושלים כ-198,000 יהודים וכ-68,000 פלסטינים, והיחס הדמוגרפי בין שתי הקבוצות עמד על 74%-26%.<sup>9</sup>

ב-39 השנים שחלפו מאז גדלה אוכלוסיית ירושלים והמאזן השתנה. בשנת 2004 מנתה אוכלוסיית ירושלים כ-469,000 יהודים וכ-237,000 פלסטינים – יחס דמוגרפי של 66-34%. יחס זה משקף גידול של כמעט עשרה אחוזים בחלקם של הפלסטינים באוכלוסיית העיר.<sup>10</sup> גורמים החרדים לשימור הרוב היהודי בירושלים גורסים כי יחס זה משקף מגמה מטרידה. בראשית שנות השבעים קראה ועדת גפני, שמסקנותיה זכו לפרסום רב, לשימורו של "איזון" דמוגרפי מסוים בירושלים. במהלך השנים לא חל שינוי ניכר בגישה זו.<sup>11</sup> תוכנית המתאר המוצעת "ירושלים 2000" צופה כי עד שנת 2020 יגדל חלקה של האוכלוסייה הפלסטינית בעיר ויעמוד על כ-60% מן התושבים.<sup>12</sup> מן התוכנית המוצעת עולה כי גם היחס שהוזכר לעיל לא יישמר ללא התערבות ממשלתית.<sup>13</sup>

הגדר, המבטרת את קו הגבול המוניציפאלי של העיר באזורים נבחרים, תצמצם בפועל, באורח ניכר, את מספר תושביה הפלסטינים של ירושלים.<sup>14</sup> אולם, מחירו ההומניטארי והמדיני של צמצום זה כבד, ובטווח הארוך הוא עלול לסכן את בטחונה של ישראל במקום לחזקו.

## **מחנה הפליטים שועפאט, ראס חמיס, ראס שחאדה, דחיית א-סלאם: שכונות בירושלים**

באזור הנדון מתגוררים כ-30,000 תושבים.<sup>15</sup> האזור משתרע על שטח של כקילומטר וחצי בגבולה הצפון מזרחי של ירושלים, מדרום לפסגת זאב וממזרח לגבעה הצרפתית ולעיסאווייה.

---

מסתכמת בכמה מאות מטרים ומשפיעה על משפחות בודדות ועל קבוצות של משפחות. בוואלג'ה, כפר עקב-סמיראמיס ואזור מחנה פליטים שועפאט, גורמת החריגה לניתוקן של שכונות שלמות או של חלק משמעותי מהן מן העיר.

<sup>7</sup> השימוש במונח "שכונה" נעשה באורח חופשי, כמתייחס לשכונות ספציפיות אך גם לאזור המכיל בתוכו מספר שכונות.

<sup>8</sup> על-פי נתוני מכון ירושלים לחקר ישראל, ישנם כ-237,000 תושבים פלסטינים בירושלים. מכון ירושלים לחקר ישראל, "על נתוני ירושלים 2004" מאיה חושן ומיכל קורח, עמ' 11.

<sup>9</sup> שם.

<sup>10</sup> שם.

<sup>11</sup> הוועדה הבין-משרדית לבדיקת קצב הפיתוח בירושלים, "המלצות לקצב פיתוח מתואם ומשולב" (ירושלים, אוגוסט 1973, עמ' 3), כפי שצוטט בדו"ח בצלם "מדיניות של אפליה: הפקעת קרקעות, תכנון ובנייה במזרח ירושלים", 1997, הערת שוליים מס' 60.

<sup>12</sup> במקום: מתכננים למען זכויות תכנון, "הערות עמותת במקום לתכנית מתאר מקומית ירושלים 2000", מאי 2006, עמ' 5.

<sup>13</sup> שם.

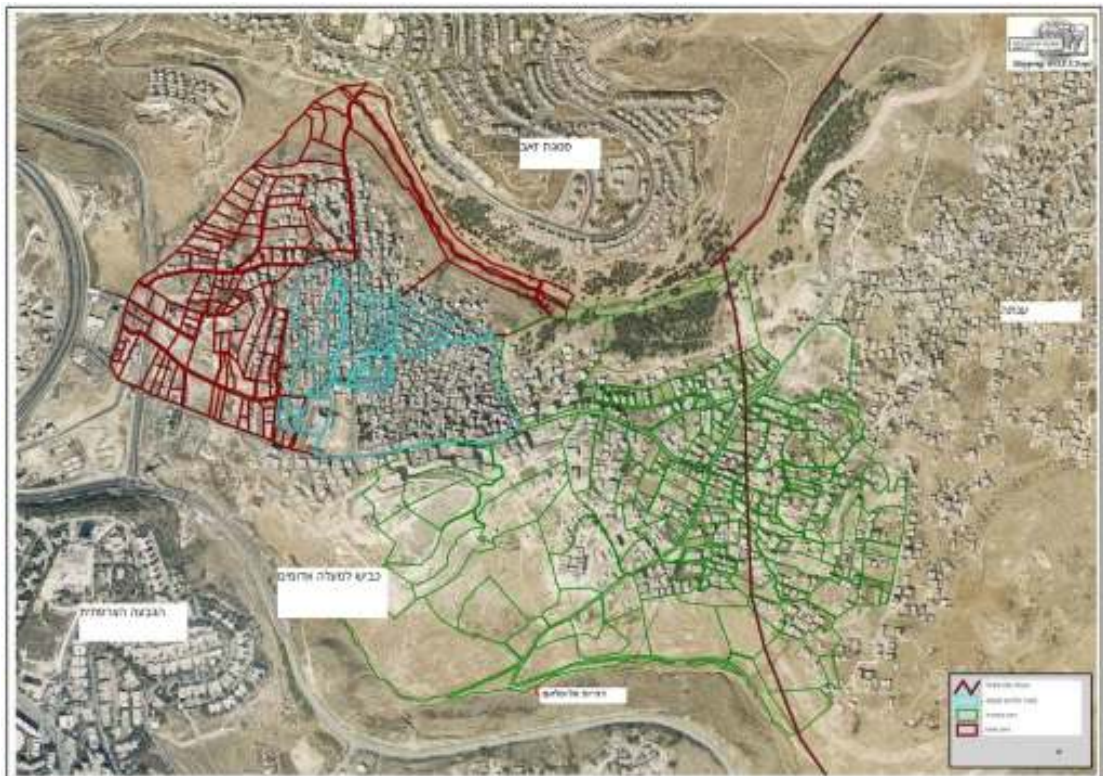
<sup>14</sup> אין מדובר בשינוי במעמד החוקי: התושבים שומרים על מעמד התושבות שלהם וגבולה המוניציפאלי של העיר לא שונה.

<sup>15</sup> קשה למצוא נתונים מדויקים בנוגע למספר התושבים באזור. בדו"ח זה מסתמכת עיר עמים על נתונים שלוקטו ממקורות רבים, ובהם האו"ם, ארגונים פלסטיניים לא ממשלתיים, הלשכה הפלסטינית המרכזית לסטטיסטיקה והלשכה הישראלית המרכזית לסטטיסטיקה. על-פי האו"ם, מספרם הרשמי של הפליטים הרשומים המתגוררים במחנה הפליטים שועפאט עומד על כ-10,000 נפש. [www.un.org/unrwa/refugees/westbank/shufat](http://www.un.org/unrwa/refugees/westbank/shufat) (להלן: אתר האו"ם). עם זאת, על-פי רוב ההערכות עולה מספר תושבי המחנה בהרבה על-20,000 נפש, והאו"ם מכיר בכך שבמחנה הפליטים חיים אנשים רבים שאינם פליטים. בנוסף לכך, מתגוררים בשכונת ראס ח'מיס כ-4,000 תושבים, ובשכונות ראס א-שחאדה ודחיית א-סלאם כ-5,000 תושבים. המידע נלקח משרד האו"ם לתיאום עניינים הומניטאריים, "עדכון הומניטארי: גישה לירושלים – צו צבאי חדש מגביל את גישתם של תושבי הגדה המערבית", פברואר 2006, <http://www.ochaopt.org> (להלן אתר אוצ'ה), מכון ירושלים לחקר



רוב תושבי האזור נושאים תעודת זהות של תושבי מזרח ירושלים – "תעודה כחולה" – וחלקם אזרחים ישראלים. התושבות בירושלים מקבילה במידה רבה למעמד "תושבות הקבע" בישראל, וככזו מזכה את בעליה ברוב הזכויות והשירותים להם זכאים אזרחים ישראלים, מטילה עליהם אותן חובות בכל הנוגע לרשויות המס, ומאפשרת להם לקחת חלק בבחירות המוניציפאליות, אך לא בבחירות לכנסת.<sup>16</sup>

מחנה הפליטים שועפאט, היישוב הוותיק ביותר במקום, נבנה בין השנים 1964-1966 כדי לשכן פליטים פלסטינים ממערב ירושלים אשר גרו ברובע היהודי בעיר העתיקה לאחר מלחמת העצמאות. במהלך השנים אוכלוסיית המחנה גדלה, ויתר השכונות צמחו סביב המחנה במהלך שנות השבעים והשמונים כאשר אוכלוסיית מזרח העיר התפתחה ואנשים חיפשו דיור ומקומות לבנייה.<sup>17</sup> האזור כולו נמנה על השכונות הפלסטיניות בצפון ירושלים, יחד עם עיסאווייה, הכפר שועפאט, בית חנינא וכפר עקב-סמיראמיס.



ישראל, "ירושלים גדר סביב לה - בניית גדר הביטחון (גדר ההפרדה) סביב ירושלים", קובי מיכאל ואמנון רמון, 2004, עמ' 79;

Robert Brooks, Rami Nasrallah, Rassem Khamaisi, Rana Abu Ghazaleh, *The Barrier of Annexation and Expansion: Its Impact on the Jerusalem Area*, International Peace and Cooperation Center, 2005, p. 103 (להלן: Brooks-Nasrallah);

ראיון עם ח'ליל מ תופאקגי, החברה הערבית למחקר, 17 במאי 2006, ירושלים וראיונות עם תושבים.  
<sup>16</sup> ר' בג"ץ 282/88, **מובארק עוואד נגד ראש ממשלת ישראל**, פ"ד (2)42 בנושא מעמדם של תושבי מזרח ירושלים. בעקבות מלחמת 1948 שיכן הצלב האדום פליטים ממערב ירושלים ברובע היהודי בעיר העתיקה, אשר ננטש על-ידי תושביו היהודים, שנמלטו ממעשי האיבה. כיוון שהתנאים במחנה הפליטים מעסכר הפכו בלתי-ראויים למגורי אדם, האו"ם יזם את הקמת מחנה הפליטים שועפאט. עם השלמתו, הצלב האדום העביר לשם את הפליטים כקבוצה, בצו של הממשלה הירדנית. המחנה נבנה על קרקע שנחכרה מתושבי הכפר שועפאט; האו"ם מוסיף גם היום לשלם לבעלי האדמה על השימוש בנכס. בנבנשתי, מירון, ירושלים: *מול החומה הסגורה*, ישראטייפסט בע"מ, 1976, ע' 69-70; אתר האו"ם; ראיון עם ח'ליל מ תופאקגי, החברה הערבית למחקר, 17 במאי 2006, ירושלים.

## מחנה הפליטים

במחנה הפליטים שועפאט חיים כ-10,000 פליטים רשומים.<sup>18</sup> כמו כן חיים בו בין כ-10,000 ל-15,000 פלסטינים שאינם פליטים. כפי שצוין לעיל, רוב תושבי המחנה, פליטים ושאנים פליטים, הם בעלי מעמד של תושבי מזרח ירושלים. האו"ם נושא באחריות לאספקת רוב – אם לא כל – השירותים הבסיסיים לפליטים הרשומים. עיריית ירושלים ומדינת ישראל נושאות באחריות לתושבי המחנה שאינם פליטים רשומים, כמו ליתר תושבי מזרח ירושלים.

תושבי מחנה הפליטים אינם משלמים מיסים עירוניים שכן האו"ם נושא באחריות לתשתיות ולשירותים הבסיסיים בתוך המחנה, בהם איסוף אשפה ותחזוקת דרכים; כמו כן אחראי האו"ם למתן חינוך ושירותי רווחה בסיסיים לפליטים. לתושבים שאינם פליטים יש הזכות לקבל חינוך עירוני ושירותי רווחה כמו כל תושב ואזרח. האו"ם מפעיל במחנה שני בתי ספר יסודיים, מרכז קהילתי ומרפאה (המרפאה הראשית של האו"ם נמצאת בעיר העתיקה). ילדים שאינם פליטים לומדים מחוץ לאזור ומקבלים שרותי בריאות מחוץ לו, כמו שאר תושביו. שירותי השיטור, המסופקים על-ידי המשטרה הישראלית, מוגבלים מאוד, וכניסתו של אמבולנס לאזור כולו מותנית בליווי משטרה. ככלל, תושבי המחנה, פליטים ושאנים פליטים כאחד, סובלים מצפיפות יתר ומתנאי חיים ירודים.<sup>19</sup>

## השכונות ראס ח'מיס, ראס א-שחאדה ודחיית א-סלאם

למרות שבשכונות הפלסטיניות במזרח העיר חיה כשליש מאוכלוסיית ירושלים, שכונות אלה זוכות בפועל רק לכ-10% מתקציבה של העיר.<sup>20</sup> השלכותיה של מדיניות זו מתבטאות בהזנחה חמורה בתחומי החינוך, שירותי הרווחה והתשתיות.

כך גם בשכונות ראס ח'מיס, ראס א-שחאדה ודחיית א-סלאם. עיריית ירושלים אחראית לאספקת השירותים לשכונות שמחוץ למחנה הפליטים. בשכונות אלה חיים כ-10,000 תושבים. אולם שכונות אלה סובלות ממיעוט דרכים סלולות, מאיכות סלילה נמוכה, מאיסוף אשפה בתדירות נמוכה, אם בכלל, מהיעדר תאורת רחוב ומחוסר השקעה בגינון ובשיפור פני השכונות. באזור לא קיימים כלל בתי ספר עירוניים, גנים ציבוריים או מרכזים קהילתיים ואין בו גם סניף דואר. עבור השכונות ראס ח'מיס, ראס א-שחאדה ודחיית א-סלאם לא קיימת תוכנית בניין עיר, ולפיכך אין התושבים יכולים לקבל היתרי בנייה. כנאמר לעיל, שירותי השיטור חלקיים, לכל היותר, ומאז שנת 2000 מותנית כניסת אמבולנסים ורכבי כיבוי לאזור בליווי משטרה, וכתוצאה מכך עוכבה כניסתם לאזור במספר מקרים. עד לאחרונה, הייתה באזור רק מרפאה כללית, שבה לא ניתנו שירותי טיפת חלב.

לשם השוואה: בסמוך לאזור על 30,000 תושביו הפלסטינים נמצאת השכונה הישראלית פסגת זאב, שנוסדה במזרח ירושלים בשנת 1982, ואשר מונה כ-45,000 תושבים. בשכונה זו 14 בתי ספר, 6 מרפאות, מרפאת טיפת חלב ומרכז קהילתי הפועל בשני סניפים, וכן כבישים חדישים, תאורת רחוב, גנים ציבוריים ושירותי גינון. תושבי השכונה נהנים מיתרונותיה של תוכנית מתאר מאושרת, משירותי שיטור וכבאות ומשירותי חירום רפואיים.<sup>21</sup>

## הקמתו של גבול דמוגרפי

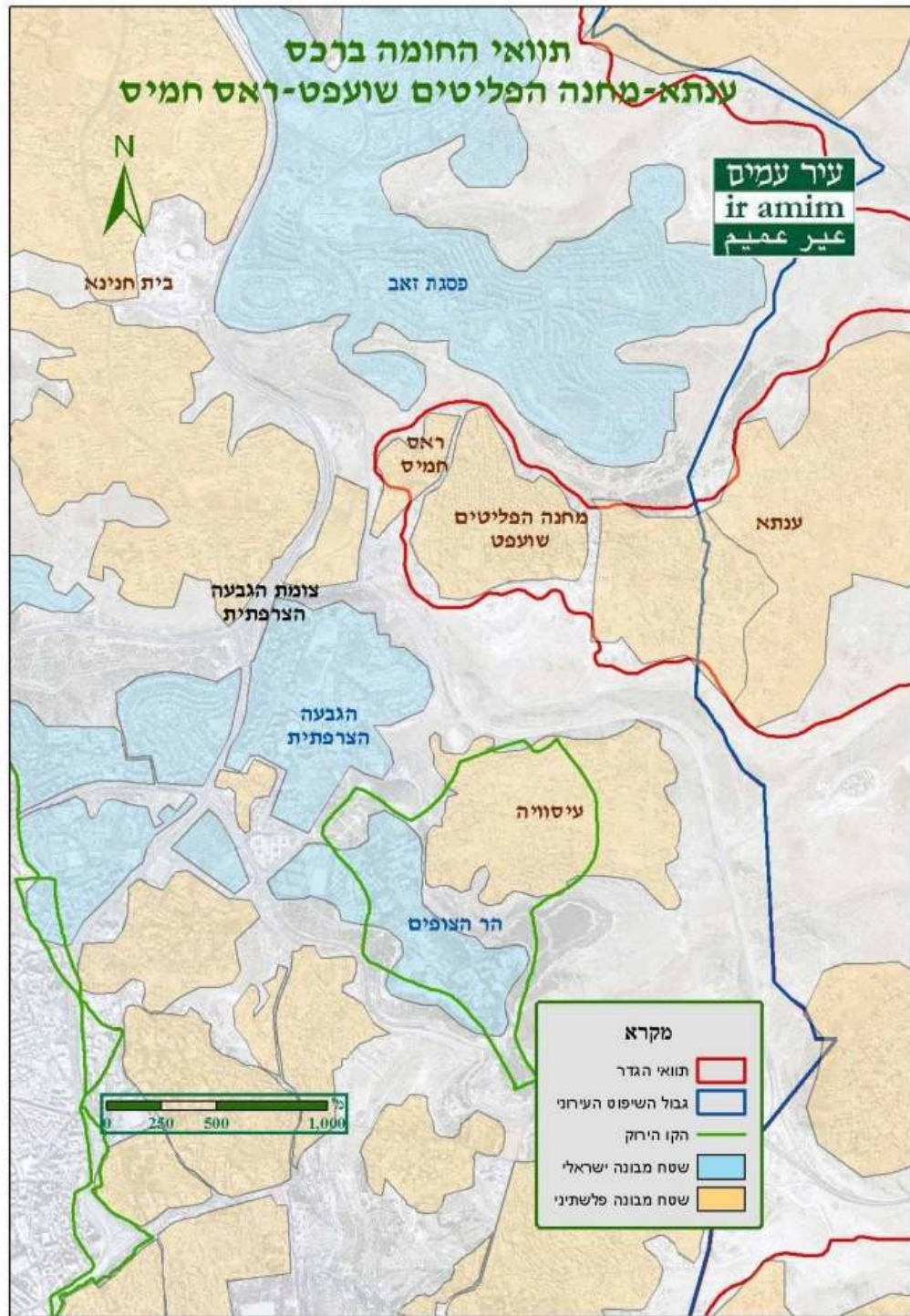
בחודש ינואר 2004 החלה ישראל לתפוס קרקעות לצורך הקמת גדר ההפרדה אשר, ע"פ התכנון, תקיף את האזור מכל עבריו, ובכך תנתק אותו מן העיר ותנקז את תנועת התושבים לכיוון שאר חלקי ירושלים למחסום אחד בלבד.

<sup>18</sup> במקום חיים 10,069 פליטים רשומים. עם זאת, לפי נתוני האו"ם, חזרו לפחות 4,000 פליטים נוספים להתגורר במחנה בשנים האחרונות על-מנת לשמור על מעמד התושבות הישראלי שלהם (אתר האו"ם).

<sup>19</sup> אתר האו"ם; Brooks-Nasrallah, p. 112.

<sup>20</sup> זהו נתון ממוצע. בפועל, המספר משתנה על-פי המחלקה. ר' בצלם, "הימנעות מהשקעה בתשתיות ובמתן שירותים בשכונות הפלסטיניות", "הפער בהקצאת התקציב המוניציפלי של ירושלים לשנת 2003 בין מזרח למערב ירושלים" (לא פורסם).

<sup>21</sup> הבדלים במידת הנגישות לשירותים קיימים גם בין שכונות יהודיות בירושלים. עם זאת, הדרגה החמורה של שלילת זכויות במזרח ירושלים אין לה אחר ורע בצדה המערבי של העיר.



עיר עמים ע"ר

בתגובה, עתרו תושבים לבג"ץ בדרישה לשנות את התוואי ולהצמידו לגבולה המוניציפאלי של העיר, באופן שישמר את הרצף הגיאוגרפי בין האזור לשאר חלקי העיר.<sup>22</sup> התושבים הציגו ראיות לכך שמרכז חייהם בירושלים מבחינת תעסוקה, חינוך, בריאות, דת וקשרי משפחה, ואין להם שום מרכז עירוני אחר מלבדה.

<sup>22</sup> על-פי "חוק תפיסת מקרקעין בשעת חירום, 1949", סעיף 17, אנשים פרטיים הנפגעים מיישום החוק בתוך גבולות מדינת ישראל – כולל ירושלים – רשאים לערער בפני ועדת תביעות שנוצרה על-מנת לשמוע תביעות כאלה, בבית משפט השלום בתל-אביב.



מדינת ישראל טענה כי הצורך להקים גדר באזור נובע בעיקר ממספרם הגדול של התושבים ה"בלתי-חוקיים" במחנה פליטים שועפאט – פלסטינים תושבי הגדה המערבית שאינם מחזיקים בהיתרים לכניסה לירושלים או ברישיון להתגורר בה.<sup>23</sup>

מספרם של התושבים הבלתי-חוקיים במחנה שנוי במחלוקת חריפה, והערכותיהם המנוגדות של הצדדים נעות מ-2,000 נפש ועד למעלה מ-30,000 נפש.<sup>24</sup> בדומה לכך, נחלקות הדעות גם לגבי טבעו המדויק של האיום הביטחוני הנשקף מתושבים אלה. בחודש מאי 2005 קבע בית המשפט, מבלי לפסוק בשאלת מספרם של התושבים ה"בלתי-חוקיים" או בסוגיית האיום המדויק הנשקף מהם, כי שיקולי הביטחון גוברים על האינטרסים הלגיטימיים של הקהילה לשמור על גישה חופשית לשאר חלקי העיר. בית המשפט התמקד במזעור הנזק לתושבים באמצעות שיפור אופיו של המחסום המתוכנן באזור ופסק שבטרם תושלם הגדר יש להסדיר מחסום חדש הולם.<sup>25</sup>

עתירה שהוגשה נגד פסיקה זו תלויה כעת ועומדת בבג"ץ.<sup>26</sup> בסתיו 2005 החלה הקמת הגדר באזור והיא ממשיכה ונבנית כעת. באביב 2006 הקימה ישראל, באישור בג"ץ, גדר זמנית לאורך התוואי המתוכנן כך שכיום האזור מוקף לחלוטין. אולם, בניגוד להוראת בית המשפט, לא החלה עדיין המדינה בהקמת המחסום החדש.

### השלכות הגדר על חיי התושבים: העמקת העוני והייאוש

הגדר משפיעה על כל היבטי החיים באזור, ומחירה ההומניטארי והשלכותיה הפסיכולוגיות עצומים. דו"ח זה אינו מתיימר למנות את כל השינויים שחלו באזור בעקבות הקמת הגדר. הדו"ח בוחן בקצרה את השפעתה של הגדר על חמישה היבטים מרכזיים בחיי התושבים, על-מנת להבין טוב יותר את ההשלכות על ירושלים ועל יישוב הסכסוך בעתיד.

#### 1. הגבלת חופש התנועה

הגדר מגבילה באופן דרמטי את חופש התנועה של התושבים, ובכך משפיעה על כל תחומי חייהם, לרבות עבודה, חינוך, טיפול רפואי, קשרים חברתיים ומשפחתיים ופולחן דתי.

עד לשנת 2000 נהנו תושבי האזור מגישה בלתי-מוגבלת לשכונותיה האחרות של העיר. בשנת 2000 אסר הצבא על תנועת כלי רכב באחת משתי הדרכים המקשרות את האזור לשאר העיר, והציב מחסום בדרך השנייה. כפי שצויין לעיל, באביב 2006 הוקף האזור בגדר זמנית, שנבנתה לאורך תוואי הגדר המתוכנן.

תושבי האזור מדווחים כי עד אביב 2006 שימש המחסום בעיקר לפיקוח על התנועה לתוך האזור והחוצה ממנו. כיום, השוטרים והחיילים המוצבים במחסום בודקים גם את חובותיהם של התושבים לביטוח הלאומי או לרשויות המס; במספר מקרים, הוחרמו כלי רכב של חייבים. בדומה לכך, הכוחות במחסום בודקים לעיתים גם את רישיונות הנהיגה, רישיונות הרכב, וביטוח הרכב, ומי שמסמכיו אינם מוסדרים עלול להיענש בקנס כספי. חוקיותו של נוהל זה עומדת כעת למבחן בבתי-המשפט בישראל.<sup>27</sup>

עם הפעלת המחסום תבוצענה בדיקות תעודות הזהות באמצעות מחשבים, והמידע יישמר במאגר מידע המתעד, בין היתר, את תנועתם של התושבים לתוך ירושלים ומחוצה לה.

<sup>23</sup> שם הערה 23.

<sup>24</sup> שם.

<sup>25</sup> שם. פסק בית המשפט כי אין להשלים את הקמת הגדר באזור בטרם יוקם במקום מחסום שיאפשר מעבר של 5,000 תושבים בשעה. בעקבות הפסיקה, מתוכננת הקמתו של מחסום גדול על-פי הדגם של מחסום עטרות שבין כפר עקב לא-ראם. ארבעה מסופים מסוג זה מתוכננים לאורך תוואי הגדר באזור ירושלים.

<sup>26</sup> ועד שכוונת ראס המיס ואחרים נגד הרשות המוסמכת לפי חוק להסדר תפיסת מקרקעים בשעת חרום, התש"י - 1949,

עתירה, הוגשה על-ידי עו"ד דני זיידמן ב-2005.

<sup>27</sup> דיווחים על נוהל זה הגיעו גם מאזורים אחרים במזרח ירושלים. האגודה לזכויות האזרח בישראל וארגונים נוספים ערערו על חוקיותו.

לעומת זאת, התנועה בין האזור לגדה המערבית נותרה ללא פיקוח. עובדה זו עלולה לעודד את הרחבת קשריהם של תושבי האזור עם הגדה המערבית בתחומים שונים, ובהם תעסוקה, בידור ושירותי רווחה.

## 2. גישה מוגבלת לשירותים

הקמת הגדר צמצמה עוד יותר את השירותים המוגבלים ממילא להם זוכים תושבי מחנה הפליטים שועפאט, ראס חמיס, ראס שחאדה ודחיית א-סלאם:

### • חינוך

אף שעל-פי החוק הישראלי נושאת ישראל באחריות למתן חינוך ציבורי חינם לכל תושבי המדינה, אין באזור בתי-ספר עירוניים כלשהם. כתוצאה מכך נאלצים כל תלמידי היסודי, התיכון והלימודים הגבוהים, מלבד 2,000 התלמידים הלומדים בשני בתי-הספר היסודיים של אונר"א בתוך מחנה הפליטים, ללמוד מחוץ לאזור. תלמידים אלה חייבים לעבור במחסום בדרכם לבית הספר ובשובם ממנו, והדבר מאריך את משך הנסיעה, חושף את התלמידים למגע עם חיילים מדי יום, והופך את ההגעה לבית הספר למשימה בפני עצמה. בעקבות לחצים שהפעילו תושבי האזור, החלה העיריה - כחצי שנה לאחר הקמתה של הגדר - לספק לתלמידים הלומדים בבתי ספר עירוניים, כ-1,800 במספר, הסעה מן המחסום.

### • בריאות

חוק ביטוח בריאות ממלכתי מחייב את המדינה לספק שירותי בריאות בסיסיים לכל תושבי ישראל. אולם הגדר מגבילה מאוד את גישתם של תושבי האזור למרפאות ולבתי-החולים בהם ניתנים שירותים אלה. עבור תושבי מחנה הפליטים מקשה המחסום על הגישה למרפאה הראשית של האו"ם. שירותים כמו בתי חולים, בדיקות מעבדה מורכבות, רופאים מומחים, טיפולים המחייבים טכנולוגיה מתקדמת, וכן חדרי לידה, עומדים לרשות תושבי האזור בשכונות אחרות של ירושלים בלבד.

הגדר מקשה במיוחד על קבלת שירותי חירום רפואיים. בחודש יוני 2006 מת תושב המחנה לאחר שהאמבולנס שהגיע לפנותו נאלץ להמתין במחסום לליווי משטרת. בעקבות התארגנות התושבים ותוך שיתוף פעולה עימם נאות מגן דוד אדום להעמיד לרשות האוכלוסייה אמבולנס שישהה בתוך האזור.<sup>28</sup> האמבולנס זמין כעת בראס חמיס במשך כחמש שעות ביום.

נוכח הקמת הגדר, וביזמתם של תושבים מקומיים, הקימו קבלני משנה שלוש מרפאות חדשות. שתיים מן המרפאות מספקות מגוון רחב של שירותים שלא היו זמינים קודם לכן, לרבות בדיקות מעבדה המבוצעות במקום, צילומי רנטגן, בדיקות עיניים ושיניים, מעקב הריון והנפקת אישורים על תאונות עבודה. שירותים אלה אינם מייתרים את הצורך בגישה חופשית לירושלים על בתי החולים, המעבדות ושירותי הרפואה המתקדמים שבה, אך הן ממלאים חסכים מהם סבלה הקהילה במשך שנים.

### • תשתיות

עוד לפני הקמת הגדר, ובתגובה ללחצים שהפעילו תושבים מקומיים, החלה העירייה להפעיל בראס חמיס, ראס שחאדה ודחיית א-סלאם שירותי איסוף אשפה. אך שירותים אלה הוקפאו עם הקמת הגדר, וכמוהם גם תוכניות לסלילת כבישים בשכונה. "מינהל קהילתי עוטף ירושלים", הגוף החדש האחראי למתן שירותים עירוניים באזור (אשר יידון להלן), נושא כעת באחריות לביצוע תחזוקת הכבישים ואיסוף האשפה באמצעות קבלני משנה (בתוך מחנה הפליטים האו"ם הוא הנושא באחריות לשירותים אלה). אולם, עד

<sup>28</sup> <http://www.ynetnews.com/articles/0,7340,L-3254854,00.html>



אשר ידאג המינהל לאספקת השירותים, נאלצים התושבים לשרוף את האשפה כפי שנהגו בשנים קודמות.

מאז הקמת הגדר הפסיקה חברת הטלפוניה הישראלית, בזק, אשר סיפקה בעבר שירותי טלפון לאזור, להתקין קווים חדשים ולתקן קווים קיימים. בתגובה לתלונות נאמר לתושבים כי לא ניתן לספק את השירות "מעבר לגדר". לצורך אספקת שירותים אלה נשכרו קבלני משנה, אולם הביקוש עולה בהרבה על היצע.

#### • הטבות סוציאליות

תושבי ישראל זכאים לשירותים ולהטבות מן המדינה, ובהם גם קצבאות רווחה, אבטלה ונכות. קצבאות אלה מהוות לעיתים מזומנות מרכיב משמעותי בהכנסתן של משפחות במזרח ירושלים, וזאת בשל שיעור האבטלה הגבוה, מספרם הרב של מקבלי השכר הנמוך במזרח ירושלים, והפער ברמת החיים בין מזרח ירושלים לישראל.

קבלת הקצבאות מותנית, לרוב, כמו במקרה של קצבאות אבטלה, בהגעה פיזית אל הלשכה הרלוונטית, ובהצגת מסמכים מעודכנים בכל הנוגע למקום המגורים ולמצב המשפחתי. הקמת הגדר מגבילה את הגישה הפיזית למשרדים אלה. זאת ועוד, מאז החלה הקמת הגדר מדווחים תושבים על קשיים ברישום שינויים בכתובתם ובקבלת שירותים שגרתיים אחרים במשרד הפנים.

#### • מינהל קהילתי עוטף ירושלים

ב-10 ביולי 2005 החליטה הממשלה על הקמת "מינהל קהילתי עוטף ירושלים".<sup>29</sup>

המינהל נועד להבטיח את מתן השירותים הממלכתיים והעירוניים לתושבים ששכונותיהם הופרדו מן העיר על-ידי הגדר. המינהל פועל במסגרת החברה למרכזים ולמנהלים קהילתיים בירושלים בע"מ ותחת פיקוחה של העירייה והוא כפוף ישירות למתאם הבינמשרדי של עוטף ירושלים, משרה שנוצרה על-ידי מנכ"ל משרד ראש הממשלה, המפקח עליה.

המינהל יסלב את התפקידים המסורתיים של מינהל קהילתי בתחום החברה והרווחה עם תפקידיה של רשות מקומית, וישא באחריות לתיאום שירותים עירוניים כגון חינוך ותשתיות, הניתנים כרגיל על-ידי העירייה. העירייה תמשיך לשאת באחריות לשירותים ולפקח על אספקתם; שירותים רבים, כגון איסוף אשפה ואחזקת דרכים, יבוצעו באמצעות ספקי שירותים חיצוניים אשר ייבחרו על-ידי המינהל ויפעלו תחת פיקוחו.

לצד המחסום החדש המתוכנן בכניסה לשכונה יוקמו משרדים בהם יסופקו שירותים בסיסיים של מוסדות המדינה ובהם ביטוח לאומי, משרד הפנים, משרד הרישוי ואחרים, זאת על-מנת לחסוך מן התושבים את הצורך לעבור במחסום על-מנת לקבל שירותים אלה בירושלים גופא. המשרדים לא יפעלו כסניפים מלאים אלא כ"אשנבים" בלבד, ושעות הפעילות שלהם יותאמו לביקוש. סניף הדואר המתוכנן יספק שירותים נרחבים מהרגיל, לרבות חידוש רישיונות נהיגה. העבודות להקמת המשרדים צפויות להתחיל בד בבד עם תחילת העבודות להקמת המחסום החדש.

מדיניותו של המינהל, לעודד מתן שירותים בידי גופים מתוך הקהילה, נדמית במבט ראשון כצעד מבורך שראוי היה ליישם כבר לפני זמן רב, זאת כיוון שתושבי השכונה סובלים כבר שנים ארוכות מהעדר מוסדות רווחה. אולם, פתרון זה משמש למעשה להפרדת התושבים מן העיר באמצעות צמצום מגעיהם עמה. אסור להתעלם מהשלכותיה של מדיניות זו, שנועדה לשרת גם את האינטרס הישראלי בצמצום קשריהם של הפלסטינים עם ירושלים כמרכז עירוני.

<sup>29</sup> החלטת ממשלה 3873, 10.7.05, [www.pmo.gov.il](http://www.pmo.gov.il)

המינהל הקהילתי עוטף ירושלים לא יוכל לשמש תחליף לשפע השירותים – העירוניים, הממלכתיים והפרטיים – העומדים לרשות הציבור במרכז עירוני מפותח. תושבי האזור ימצאו כי הם מקבלים שירותים נחותים וכי גישתם למערכות הדת, התרבות, החברה והמשפחה אליהן הם משתייכים נפגעה קשות.

### 3. החלשת המגזר העסקי

תושבי מזרח ירושלים, הנהנים ממשכורות וקצבאות ישראליות מחד גיסא, ומגישה נוחה לשוקי הגדה המערבית מאידך גיסא, נמצאים במצב כלכלי משופר, לפחות ביחס לשאר תושבי הגדה המערבית. ההכנסה לנפש בישראל עומדת על למעלה מ-\$17,000<sup>30</sup>, בעוד שההכנסה לנפש בגדה המערבית עומדת על כ-\$1,100 בלבד.<sup>31</sup> על-פי רוב ההערכות, עומדת הכנסת משקי הבית במזרח ירושלים על כ-\$3,250 לנפש.<sup>32</sup> הקמת הגדר מעמידה בסכנה מצב מועדף זה, בשל פגיעתה בתעסוקה ובעסקים הקטנים.

רוב תושביו המועסקים של האזור, במחנה הפליטים ומחוצה לו, עובדים בחלקים אחרים של ירושלים או בישראל. הקמת הגדר מקשה מאוד על גישתם למקומות העבודה. כיוון שרבים מן התושבים מועסקים בתחומי הבנייה והשירותים, עשויים המעסיקים לראות בהם כעת עובדים אטרקטיביים פחות בשל קשיים אלה.

בטרם החלה הקמת הגדר פעלו באזור כ-15 מפעלי תעשייה קלה, בהם הועסקו כמה מאות עובדים. מפעלים אלה רכשו את חומרי הגלם שלהם ושיווקו את תוצרתם בישראל ובגדה המערבית. עם הקמת הגדר חל איסור על העברתן של סחורות במחסום.<sup>33</sup> כעת נאלצים המפעלים להוביל את תוצרתם למחסום ביתוניא, המיועד להעברת סחורות בין הגדה המערבית לירושלים. מחסום זה ממוקם בגדה המערבית, מדרום מערב לרמאללה, על תוואי הגדר המתוכנן. אולם, הסחורות המיוצרות באזור הנדון הן סחורות מתוצרת ירושלים. במקום להובילן בדרך האורכת מספר דקות בלבד, למרחק של קילומטר אחד, על-מנת לשווקן בירושלים, נאלצים כיום בעלי העסקים לשנע את סחורותיהם בנתיב שאורכו כ-15 ק"מ לביתוניא, על-מנת לשוב ולהכניסן לירושלים, ולהובילן את כבדת הדרך שבין המחסום לנקודות השיווק. כתוצאה ממדיניות חדשה זו העבירו לפחות שבעה עסקים את עסקיהם לאזורים אחרים בתוך ירושלים, כגון אזור התעשייה עטרות, ובכך צמצמו את אפשרויות התעסוקה באזור והחלישו את הכלכלה המקומית. מדיניות זו משרתת את חיזוק הקשרים הכלכליים בין האזור לגדה המערבית, שכן העברת הסחורות לגדה פטורה מפיקוח.

### 4. תמורות באוכלוסייה העירונית

הגדר יצרה גל חדש של הגירה מפרבריה הפלסטיניים של ירושלים בחזרה אל מרכז של העיר. גל ההגירה הראשון מן האזורים המקיפים את העיר אל תוך גבולותיה המוניציפאליים נגרם, בין היתר, על-ידי מדיניות ישראל בשנות התשעים.<sup>34</sup> הפעם, עוקרים תושבי פרבריה של ירושלים ותושבים משכונות בתוך העיר עצמה לשכונות שבתוך הגדר, ובכך מגבירים את הצפיפות וגורמים לעלייה חדה במחירי הנכסים.

מתוך מודעות להשלכות הגדר עוברים גם תושבי האזור להתגורר בשכונות אחרות בירושלים. אולם צעד זה מתאפשר רק לבעלי אמצעים, המותירים מאחוריהם שכונה

<sup>30</sup> על-פי נתוני הבנק העולמי, 2004. על-פי הלשכה הישראלית המרכזית לסטטיסטיקה עמד התוצר המקומי הגולמי לנפש בשנת 2004 על כ-\$18,000, או 72,405 ₪.

<sup>31</sup> לפי נתוני הבנק העולמי, 2004. לפי נתוני האו"ם, עומדת ההכנסה לנפש על \$934. על-פי דו"ח המדינה של ה-CIA על הגדה המערבית, התוצר המקומי הגולמי לנפש עומד על \$1,100.

<sup>32</sup> Multi-Sector Review of East Jerusalem, *East Jerusalem Multi-Sector Review Project*, p. 13, <http://www.multi-sector.org/about/index.htm>.

<sup>33</sup> עדותם של תושבים מקומיים. התושבים מערערים כעת על מדיניות זו.

<sup>34</sup> בשנות ה-90 החל משרד הפנים לאכוף את פקיעת תוקף אשרות היציאה שהוענקו לפלסטינים תושבי ירושלים המתגוררים בחו"ל או בגדה המערבית, ובכך הפקיע את מעמד התושבות הקבועה שלהם. כדי לזכות מחדש בתושבות או לערער על כוונות להפקיע את המעמד, נדרשו התושבים להוכיח כי "מרכז חייהם" הוא בירושלים. בין השנים 1995-2000 הפקיעה מדינת ישראל את התושבות מלמעלה מ-3,000 תושבים. בצלם והמוקד להגנת הפרט, *הטרנספר השקט: שלילת מעמד התושבות מפלסטינים במזרח ירושלים*, אפריל 1997.

שמעמדה הסוציו-אקונומי נפגע. ערך הנכסים באזור צונח, ובכך מצטמצמים עוד יותר האמצעים העומדים לרשות התושבים הנותרים. הנכסים המתפנים מושכים אליהם תושבים מן הגדה המערבית, שגישתם לירושלים, בהיעדר היתרים, מוגבלת מלכתחילה.

נוסף על ההגירה לשכונות אחרות במזרח ירושלים, שהגבירה את הצפיפות ותרמה להאמרת מחירי הנדל"ן, עקרו חלק מן התושבים לשכונות יהודיות שכנות, כגון פסגת זאב והגבעה הצרפתית. תושבים מהאזור שעברו להתגורר בשכונות אלה נתקלו בתגובות מעורבות. בחלק מן השכונות התארגנו התושבים נגד מכירת נכסים למשפחות פלסטיניות או הפעילו לחצים על סוכני נדל"ן על-מנת למנוע השכרת דירות לתושבים אלה. אולם דיווחים ראשוניים מצביעים, על אף היעדרם של נתונים מדויקים, על עלייה במעבר פלסטינים לשכונות "יהודיות" בירושלים בתגובה להקמת הגדר.

## 5. איום על חופש הפולחן

חופש הפולחן בירושלים ובסביבותיה הוא נושא טעון ביותר, והקמת הגדר מוסיפה לו נדבך נוסף של קושי.

הגדר מפרידה את תושבי מחנה הפליטים שועפאט והשכונות ראס חמיס, ראס שחאדה ודחיית א-סלאם, שרובם הגדול מוסלמים, ממסגד אל-אקצא וממסגד כיפת הסלע שבהר הבית. בימי שישי נוהגים מוסלמים דתיים להתפלל במסגד אל-אקצא. אפילו לפני הקמת הגדר, הגבילו צווים צבאיים לעיתים מזומנות את כניסתם של גברים פלסטינים להר הבית בימי שישי.<sup>35</sup> כעת מגבילה גם הגדר את גישתם של כולם למסגדים, ותושבי האזור חוששים כי דרכם לתפילות תחסם כליל.

רוב טקסי מעגל החיים של תושבי האזור מתקיימים בשכונות אחרות בירושלים. אולם חתונות אחד בלבד נמצא באזור, בתוך מחנה הפליטים, וזה אינו יכול לספק את הביקוש הרב. לאחר הקמת הגדר, כרוכה הסדרת התחבורה לאירועים משפחתיים גדולים, בקשיים רבים. הדבר נכון במיוחד במקרה של חתונות, בהן עשוי מספר המוזמנים להגיע עד 2,000 נפש.

אין באזור בית קברות. אתר הקבורה המסורתי של תושבי השכונה שוכן בסמוך לעיר העתיקה, וגם הגישה אליו נפגעה קשות בעקבות הקמת הגדר.

בראיונות עם תושבי המקום שב ועולה נושא חופש הפולחן, והתושבים מייחסים חשיבות רבה להגבלות בתחום זה. אם לא יימצא מענה יעיל וארוך טווח לצרכיהם הדתיים והתרבותיים של תושבי ירושלים שנותקו מעליה, צפויה הגדר להוסיף על ערעור היציבות באזור.

## השלכות הגדר על ישראל

הקמתה של הגדר נועדה לתרום לביטחונה של ישראל. אולם בחינת השלכותיה על ירושלים בטווח הארוך חותרות תחת מטרה זו עצמה.

### 1. פגיעה ביציבות בירושלים

בסביבה עירונית, הביטחון אינו מסתכם ביכולת לסכל פיגועים והוא תלוי, לפחות חלקית, בעניין שיש לקהילות הנוגעות בדבר לשמור על היציבות. אינטרס זה הוא הנפגע אולי יותר מכל מהקמתה של הגדר.

על פי מקורות בטחון ישראליים, רק 150 מתוך למעלה מ-7,000 פלסטינים תושבי הגדה המערבית שנעצרו בחשד לפעילות חבלנית במהלך שנות האינתיפאדה השנייה, בין השנים 2000 ו-2004, היו תושביה של ירושלים.<sup>36</sup> נתון זה נמוך בהרבה ממה שניתן לצפות

<sup>35</sup> ר' לדוגמא: [ynetnews.com/articles](http://ynetnews.com/articles) from 6/29, 7/7, 7/14, 7/20, 7/27, 8/2, and 8/10/06

<sup>36</sup> מרכז המידע למודיעין ולטרור, "ארבע שנות עימות אלים בין ישראל לפלסטינים - סיכום ביניים" [http://www.intelligence.org.il/sp/10\\_04/four.htm](http://www.intelligence.org.il/sp/10_04/four.htm)

בהתחשב בכך ש-240,000 הפלסטינים תושבי ירושלים מהווים כ-10% מאוכלוסיית הגדה המערבית.<sup>37</sup> הדבר משקף את היציבות היחסית שאפיינה את המצב הביטחוני באזור ירושלים מאז 1967.

יעילותה של הגדר פוחתת ככל שעולה תרומתה לערעור היציבות באזור. הקמתה של הגדר בתוואי המתוכנן עלולה להחמיר את האבטלה, את התלות בקצבאות הרווחה ואת חוסר היציבות הכלכלית; לתרום לצפיפות היתר בתוך ירושלים; לצמצם את הנגישות לשירותים; להגביר את הפגיעה בחופש הפולחן; ולפגוע קשות בחופש התנועה של תושבים פלסטינים באזור. רעות אלה, בתורן, עלולות לצמצם את האינטרס של התושבים לשמור על היציבות בירושלים.

ערעור היציבות עלול להוליך לתוצאות הרות אסון. בשכונות הנדונות, כמו בחלקים אחרים של ירושלים, חיים יהודים ופלסטינים בסמיכות רבה אלה לאלה. בעוד שהגדר לא תוכל לספק הגנה מפני ירי וטילים, היא עלולה להגביר את ההסלמה באזור. בהקמה את הגדר מנציחה ישראל את ההכרח לבצע פעולות שיטור משני עבריה בעתיד הנראה לעין.

## **2. פגיעה באיכות החיים של תושבים ישראלים**

הקמת הגדר בין האזור הנדון לבין פסגת זאב הופכת את פאתיה הדרומיים של האחרונה לאזור תפר. מקצת תושבי פסגת זאב, המודעים להשלכות הדבר, נקטו, כמו תושבי אזורים אחרים, באמצעים נגד הקמת הגדר.<sup>38</sup> עלון השכונה יצא נגד התוואי המתוכנן בשל פגיעתו בערך הנכסים ותרומתו להגירת משפחות פלסטיניות לשכונה ולהגברת הסיכון לפיגועי ירי מצד פלסטינים שאינם תושבי ירושלים, אשר יעברו להתגורר בנכסים שיתפנו.

יש בין התושבים היהודים הגורסים כי הקמת הגדר עלולה להפוך סביבה יציבה לסביבה עוינת. אם יתאמתו חששותיהם, תגביר הקרבה בין השכונות, שהמרחק ביניהן במקומות רבים אינו עולה על 500 מטרים, את הסיכון הביטחוני לתושבים. כבר עתה מורגשות תחושות של סכנה ואיבה במידה שלא הייתה קיימת קודם לכן. הגדר, שנועדה להגביר את תחושת הביטחון של התושבים היהודים, מעצימה תחת זאת, במקרים רבים, את הפחד.

## **3. פגיעה בהסכם עתידי**

ישראל קבעה את תוואי הגדר באורח חד-צדדי, וללא משא ומתן עם הרשות הפלסטינית. למעשה, ישראל טוענת כי הגדר מהווה תשובה לקריסתו של המשא ומתן המדיני ולעובדה שתהליך השלום לא הביא להפסקת האלימות נגד אזרחים ישראלים. כמו כן טוענת ישראל כי מאז החלה הקמתה של הגדר חלה ירידה במספר פיגועי ההתאבדות והתקפות הטרור.<sup>39</sup> אולם שיפור זה ניתן לייחס גם לשינויים אחרים שחלו במהלך אותה תקופה, ובעיקר, מותו של ראש הרשות הפלסטינית, יאסר ערפאת, בחירתו של אבו מאזן, כניסתו המחודשת של הצבא הישראלי לרוב הערים החשובות בגדה המערבית, התנתקותה של ישראל מרצועת עזה, והפסקת אש בלתי רשמית, אשר כובדה במשך תקופה מסוימת לאחר ניצחון חמאס בבחירות.

זאת ועוד, תוואי הגדר המתוכנן מצמצם את גישתם של פלסטינים לעיר, ומגביר את השליטה הישראלית בה. במקביל פוגע התוואי באפשרות להקים ישות פלסטינית שבירתה ירושלים. לזה יש השלכות ארוכות טווח: אין זה סביר כי מנהיגות פלסטינית כלשהי תסכים ליישוב הסכסוך ללא נוכחות פלסטינית איתנה בעיר. ביוצרה שינויים מרחיקי לכת בסטטוס קוו, חותרת ישראל תחת האפשרות להגיע להסכם עתידי.

<sup>37</sup> שנתון ירושלים 2006.

<sup>38</sup> מעריב, מוסף שבת, 26.5.06.

<sup>39</sup> ארבע שנות עימות.



## **סיכום: דמוגרפיה, ביטחון וגבולות החד-צדדיות**

במהלך שלוש השנים האחרונות הקימה ישראל גדר בתוך ירושלים וסביבה. העילה הרשמית להקמתה היא צורך בטחוני, אולם בחינה של התוואי הנבחר מלמדת כי הביטחון אינו התמריץ היחיד, ואולי גם לא העיקרי, לבנייתה. אכן, התוואי הנבחר עוצב במידה רבה בהתאם לשיקולים דמוגרפיים ופוליטיים.

התוואי גובה מחיר הומניטארי יקר מן האוכלוסייה הפלסטינית בירושלים. באזורים מחנה הפליטים שועפאט, ראס חמיס, ראס שחאדה, דחיית א-סלאם וכן בכפר עקב - סמיראמיס ניתקה הגדר למעלה מ-55,000 פלסטינים ממרכז עירם. אף שלא חל שינוי רשמי במעמדם כתושבי ירושלים, הם מוצאים עצמם בפועל מחוץ לעיר.

למחיר זה יש גם עלות לישראל, ולאוכלוסייה היהודית בעיר, הן בערעור האיזון העדין שאפיין עד היום את המצב הביטחוני בירושלים, והן בגרימת נזק ודאי למשא ומתן עתידי.

הקמת הגדר בירושלים יוצרת מציאות עירונית חדשה, שבה מוצאים עצמם התושבים הפלסטינים עקורים וקרועים. השלטון הישראלי בעיר חתר, מלידתו, לצמצם את הגידול באוכלוסייתה הפלסטינית של העיר על-מנת לשמר את עליונותם הדמוגרפית של היהודים בירושלים. הקמת הגדר בתוואי שנבחר ממשיכה מדיניות זו; השלכותיה ארוכות הטווח עלולות לאיים על האפשרות להשגת פתרון בר-קיימא לסכסוך.

## **אודות עיר עמים**

עיר עמים היא עמותה ישראלית בלתי-מפלגתית העוסקת במורכבות החיים בירושלים בהקשר של הסכסוך הישראלי-פלסטיני ובעתידה הפוליטי של העיר. עיר עמים פועלת במגמה שירושלים תהיה עיר תקינה ושוויונית, תוך קידום התנאים לעתיד פוליטי יציב יותר בירושלים.

בשל מעמדה הסמלי והממשי של ירושלים כעירם של שני עמים ושלוש דתות, ומקומה הקובע בהשגת הסדר מדיני, מעמידה עיר עמים בראש מעייניה את ירושלים כעיר יציבה בה חולקים שני העמים, הישראלי והפלסטיני, עיר הדואגת לרווחתם ולכבודם של כל תושביה על קודשיהם ונכסיהם ההסטוריים והתרבותיים.

הידע והמומחיות של עיר עמים בכל הקשור לתנאים הפוליטיים, הכלכליים והחברתיים בירושלים זמין לארגונים ופרטים כאחד, ביניהם רשויות המדינה והעוסקים בניהולה של העיר, וכן לאלה הלוקחים חלק בדיפלומטיה שמאחורי הקלעים והפועלים למציאת הסדרים פוליטיים עתידיים לגבי ירושלים.

לעיר עמים יחסי עבודה מתמשכים עם הקהילה הפלסטינית בירושלים; כן יש לעמותה קשרים שוטפים עם גורמים בכירים בקהילה הבינלאומית הפועלים למען העיר ועתידה.

עיר עמים פועלת במגוון של דרכים המשלימות זו את זו:

- איסוף וניתוח של נתונים ומידע בנוגע להתפתחויות שוטפות בירושלים והפצתם לקהלי יעד בארץ ובעולם.
- פעילות משפטית שנועדה לעכב ולמנוע צעדים חד צדדיים הפוגעים במרקם החיים בעיר ובאפשרות להגיע להסדר מוסכם לגבי עתיד העיר.

- פעילות ציבורית ותקשורתית שנועדה ליצור מודעות למתרחש בירושלים ולחשיבותה המקומית, האיזורית והעולמית. פעילות זו כוללת בין היתר סיורים לימודיים במזרח ירושלים, סמינרים וארועים, הכשרות מקצועיות ועוד.
- פעילות מול גורמי ממשל וגופים מקצועיים אחרים בארץ ובעולם, במטרה להשפיע על מדיניות בנושא ירושלים.
- פעילות לחיזוק החברה האזרחית במזרח העיר תוך עבודה משותפת עם פעילים בשכונות ועם ארגונים לקידום סוגיות אזרחיות.

כתיבה ומחקר: דניאלה ינאי

תרגום: שירלי ערן